

# **2021-2022 学年本科教学质量报告**

山西应用科技学院  
2022 年 11 月



# 目录

一、本科教育基本情况	2
(一) 本科人才培养目标及服务面向	2
(二) 本科专业设置情况	2
(三) 各类全日制在校学生情况及本科生所占比例	4
(四) 本科生源质量情况	4
二、师资与教学条件	6
(一) 改善队伍结构, 加强教师培训	6
1. 生师比	6
2. 师资队伍结构	6
3. 教师培养培训	8
4. 师德师风建设	9
5. 教师授课情况	10
(二) 教学经费投入情况	11
(三) 教学行政用房	12
(四) 教学科研仪器设备	13
(五) 图书资源	13
(六) 信息资源及应用情况	13
三、教学建设与改革	14
(一) 专业建设	14
1. 一流专业建设	14
2. 专业带头人	14
3. 教学团队建设	16
(二) 课程建设	16
1. 开设《习近平总书记关于教育的重要论述研究》课程情况	16
2. 课程体系	16
3. “一流课程”建设	17
4. 课程思政建设	18
(三) 教材建设	18
(四) 实践教学	19
1. 实验教学	19

2. 实习实训 .....	19
3. 社会实践 .....	19
4. 毕业设计(论文)与综合训练 .....	20
(五) 创新创业教育 .....	20
(六) 教学改革 .....	21
1. 教研科研管理制度 .....	21
2. 教科研成果 .....	21
3. 中青年科研团队建设 .....	21
四、专业培养能力 .....	22
(一) 人才培养目标定位与特色 .....	22
1. 人才培养思路 .....	22
2. 聚焦行业及区域发展, 调整与优化专业布局 .....	22
3. 围绕人才培养目标, 修订优化人才培养方案 .....	22
(二) 专业课程体系建设 .....	23
(三) 立德树人落实机制 .....	23
1. 健全机构, 落实主体责任, 把思想政治教育贯穿人才培养全过程 .....	23
2. 发挥思想政治理论课主渠道与引领作用 .....	24
3. 实施课程思政, 落实立德树人根本任务 .....	24
(四) 专业专任教师数量和结构 .....	24
(五) 实践教学 .....	24
(六) 学风管理 .....	25
1. 加强队伍建设 .....	25
2. 加强制度建设 .....	25
3. 开展各类服务 .....	26
五、质量保障体系 .....	27
(一) 做好顶层设计 .....	27
(二) 完善规章制度, 初步构建质量保障体系 .....	27
(三) 充实质量保障队伍, 提升管理服务水平 .....	28
(四) 注重日常管理与监控, 加大自我评估力度 .....	28
(五) 强化信息平台建设, 实时反馈监控信息 .....	29
1. 做好本科教学基本状态分析 .....	29
2. 发挥学生教学信息员作用 .....	29

3. 组织学生评教、教师评学 .....	29
六、学生学习效果 .....	31
(一) 学生学习满意度 .....	31
(二) 学生获得各类奖项 .....	31
(三) 毕业情况和学位授予情况 .....	31
1. 应届本科生毕业率 .....	31
2. 应届本科生学位授予率 .....	32
(四) 就业情况 .....	33
1. 应届本科生初次就业率 .....	33
2. 考取公务员情况 .....	34
3. 考取研究生情况 .....	34
(五) 体质测试达标情况 .....	35
(六) 社会用人单位对毕业生的评价 .....	36
七、特色发展 .....	37
(一) 拓荒精神修德：围绕立德树人根本任务，打造人才综合素养培育新格局 .....	37
(二) 三创教育强能：围绕培养目标定位，打造应用型人才培养新模式 .....	37
八、需要解决的问题 .....	38
(一) 师资队伍建设与教育教学水平 .....	38
1. 问题表现 .....	38
2. 原因分析 .....	38
3. 改进措施 .....	39
(二) 教学管理与教学质量保障体系 .....	40
1. 问题表现 .....	40
2. 原因分析 .....	40
3. 改进措施 .....	41
<b>附件</b> .....	<b>43</b>



# 山西应用科技学院

## 2021-2022 学年本科教学质量报告

山西应用科技学院是一所民办普通本科院校。学校设北格、黄陵和太谷三个校区，北格校区为主校区，位于太原市南郊的山西省转型综合改革示范区潇河现代产业园、毗邻山西省综改区中小企业产业园区。

目前，学校设有 11 个教学院（部），33 个本科专业，涵盖工学、管理学、艺术学、经济学、教育学等 5 个学科门类，全日制在校生 15036 人。学校拥有省级一流本科专业建设点 6 个、省级一流课程 16 门，省级课程思政示范课程 2 门；有省级“1331 工程”特色优势学科 1 个、省级“1331 工程”数据应用技术产业学院 1 个、省级高等学校人文社会科学重点研究基地 1 个、省级优秀传统文化艺术教育基地 1 个、省级游山西·读历史科研站 1 个；学校先后荣获“中国民办高校先进单位、山西省科教兴晋先进单位、山西省园林式单位、省级创建平安校园先进单位”等荣誉称号。

学校占地面积 943.64 亩，校舍建筑面积 41.22 万平方米。其中教学行政用房总面积 22.19 万平方米，运动场所总面积 6.88 万平方米；教学科研仪器设备 9830 万元；馆藏纸质图书 124.49 万册、电子图书 171 万册、音视频资料 69981 小时、纸质期刊 530 种、电子期刊 14.45 万册。

学校现有教职工 1006 人，专任教师 674 人、外聘教师 238 人，其中专任高级职称教师 108 人，具有硕士及以上学位的 545 人；有教育部高等学校思想政治理论课教学指导委员会委员 1 人、全国艺术专业学位研究生教育指导委员会委员 1 人、全国高校思想政治理论课教学能手 1 人、山西省新农村发展研究中心主任委员 1 人、山西省“三晋英才”拔尖骨干人才 1 人、山西省高等学校拔尖创新人才 1 人、山西省高等学校教学名师 4 人、山西省高校“师德楷模”6 人、立德树人‘好老师’获得者 1 人、山西省教科文卫系统五一劳动奖章获得者 2 人、五一巾帼标兵 1 人、“创响山西”十大创业人物 2 人。聘请了省内外知名专家、学者 16 人为学校客座教授。

2016 年，学校被省教育厅遴选确定为山西省本科高校向应用型转变试点高校；2017 年，学校被评为国家应用型人才培养基地和山西省深化创新创业教育改革示范高校，同年，学校联合省内新建本科高校成立了山西省应用型高等学校联盟，并被确定为联盟理事长单位；2018 年，学校被评为改革开放四十年山西民办教育典范学校；2019 年，学校荣获山西省产教融合先进单位和山西省信息化应用先进单位；2020 年，学校被评为山西省创新创业先进单位；2021 年，学校被省教育厅遴选确定为山西省应用型本科建设高校。2022 年，学校被评为全国民办高校学生工作者联席会第五届理事会常务理事单位。

## 一、本科教育基本情况

### （一）本科人才培养目标及服务面向

学校制定了《山西应用科技学院“十四五”教育事业发展规划》和学科专业建设、师资队伍建设、校园文化建设与信息化建设等8个子规划，确立了“质量立校、科研强校、特色兴校”的发展战略；明确了“着力夯实本科基础，着力优化人才结构，着力加强专业建设，着力彰显科院特色，不断提升办学实力和水平”的“四着力一提升”办学思路；形成了“以人为本，立德树人，科学发展”的办学理念。办学三十多年以来，学校坚持“以质量求生存、以特色求发展”，秉承“拓荒精神”，践行“三三”精神，着力“办有特色的学校、做有质量的教育、育应用型人才”。

**办学目标：**建设特色鲜明、省内一流的高水平应用型本科大学。

**办学层次：**以普通本科教育为主，积极发展专业硕士研究生教育。

**学科专业：**以工学、管理学为主干，以管理科学与工程为优势学科，秉承艺术学传统特色，构建工学、管理学、艺术学、经济学、教育学等多学科相互支撑、协调发展的学科专业体系。

**培养目标：**培养理想信念坚定、理论实践并重，德智体美劳全面发展的高素质应用型专门人才。

**服务面向：**立足山西，面向全国，聚焦行业，主动为地方和区域经济社会发展与文化繁荣服务。

### （二）本科专业设置情况

根据学校的教育事业发展规划，制定了专业建设管理办法和“十三五”专业建设发展规划，明确了专业设置标准和程序，以“全面规划、重点建设、规范管理、提高质量”为主题，强化本科专业建设。2021年，围绕《山西省“十四五”现代物流发展规划》，聚焦小店区实施“七区战略”目标，适时新增了“物流管理（供应链管理方向）”和“工程管理（建筑信息建模BIM技术应用方向）”

目前，我校共设33个本科专业、2个专业方向（见表1）。其中，工学门类本科专业13个，占39.4%；管理学门类本科专业11个，占33.33%；艺术学门类本科专业7个，占21.21%，经济学和教育学专业各1个，分别占3.03%，初步形成了“工科强应用、文科有特色、艺术有传统”，“工学、管理学、艺术学、经济学、教育学”等多学科协调发展的专业建设格局。

表1 现有本科专业设置一览表

学科门类	序号	专业名称	专业方向	设置年份	所在学院
工学	1	土木工程		2014	建工学院
	2	计算机科学与技术		2014	信息工程学院
	3	工程造价		2015	建工学院



学科门类	序号	专业名称	专业方向	设置年份	所在学院
	4	汽车服务工程		2016	动力与电气工程学院
工 学	5	软件工程		2017	信息工程学院
	6	电子信息工程		2018	信息工程学院
	7	交通工程		2018	动力与电气工程学院
	8	机器人工程		2019	信息工程学院
	9	新能源科学与工程		2019	动力与电气工程学院
	10	电气工程与智能控制		2019	动力与电气工程学院
	11	电信工程及管理		2020	信息工程学院
	12	风景园林		2021	建工学院
	13	轨道交通信号与控制		2021	动力与电气工程学院
	管 理 学	14	工程管理	建筑信息建模 BIM 技术应用方 向（2021）	2014
15		物流管理	供应链管理方向 （2021）	2014	管理学院
16		酒店管理		2014	管理学院
17		电子商务		2016	财经学院
18		财务管理		2017	财经学院
19		市场营销		2017	管理学院
20		审计学		2018	财经学院
21		工程审计		2020	建工学院
22		大数据管理与应用		2020	信息工程学院
23		文化产业管理		2020	文化传媒学院
24		健康服务与管理		2021	管理学院
艺 术 学	25	视觉传达设计		2015	美术学院
	26	音乐表演		2016	音乐学院
	27	播音与主持艺术		2016	文化传媒学院
	28	书法学		2017	美术学院
	29	舞蹈表演		2018	音乐学院
	30	广播电视编导		2018	文化传媒学院
	31	数字媒体艺术		2019	美术学院
经济学	32	金融工程		2017	财经学院
教育学	33	学前教育		2018	管理学院

### （三）各类全日制在校学生情况及本科生所占比例

我校拥有各类全日制在校学生总数为 15036 人，其中本科生为 14559 人，专科生为 477 人，本科生总数占全日制在校生总数的比例为 96.83%（见表 2）

表 2 全日制在校学生人数一览表

分类	全日制在校学生总数	普通本科生数	普通高职（含专科）学生数
数量	15036	14559	477
比例（%）	--	96.83%	3.17%

### （四）本科生源质量情况

2022 年，学校面向全国十二个省份进行招生，计划招生 4540 人，实际录取考生 4540 人，计划完成率为 100%，实际报到 4318 人，报到率为 95.11%。除在山西省内招生外，学校招生的省份分别为：山东、河北、河南、黑龙江、吉林、内蒙古、甘肃、陕西、广东、江苏、江西。（见表 3）

表 3 本科生源质量情况

省份	批次	招生类型	录取数 (人)	批次最低控制线 (分)	当年录取平均分 (分)	平均分与控制线差值
江苏省	本科批招生	历史	8	471.0	475.0	4.0
江苏省	本科批招生	物理	10	429.0	452.01	23.01
广东省	本科批招生	历史	2	437.0	487.0	50.0
广东省	本科批招生	物理	6	445.0	488.17	43.17
内蒙古自治区	第二批次招生 B	文科	5	366.0	386.0	20.0
内蒙古自治区	第二批次招生 B	理科	5	323.0	336.0	13.0
河北省	本科批招生	历史	13	443.0	472.77	29.77
河北省	本科批招生	物理	24	430.0	458.72	28.72
山东省	本科批招生	不分文理	90	437.0	469.09	32.09
黑龙江省	第二批次招生 A	文科	13	365.0	396.87	31.87
黑龙江省	第二批次招生 A	理科	12	308.0	349.58	41.58
江西省	第二批次招生 B	文科	3	472.0	488.33	16.33
江西省	第二批次招生 B	理科	5	440.0	454.9	14.9
河南省	第二批次招生 B	文科	15	445.0	457.84	12.84
河南省	第二批次招生 B	理科	35	405.0	442.23	37.23
甘肃省	第二批次招生 B	文科	3	425.0	436.43	11.43
甘肃省	第二批次招生 B	理科	2	345.0	359.6	14.6
吉林省	第二批次招生 A	文科	3	364.0	429.43	65.43

省份	批次	招生类型	录取数 (人)	批次最低控 制线(分)	当年录取平 均分数(分)	平均分与控 制线差值
吉林省	第二批次招生A	理科	2	327.0	380.1	53.1
陕西省	第二批次招生B	文科	7	400.0	443.5	43.5
陕西省	第二批次招生B	理科	8	344.0	395.23	51.23
山西省	第二批次招生B	文科	70	450.0	451.6	1.6
山西省	第二批次招生B	理科	70	417.0	416.49	-0.51
山西省	第二批次招生B	文科	1132	409.0	425.37	16.37
山西省	第二批次招生B	理科	717	373.0	389.34	16.34

我校在近三年的招生录取工作当中，二本B批次录取最高分呈逐年上升趋势；二本C批次录取文、理最高分均可保持超省控线40分以上，最低分不再与省控线持平且呈上升趋势，生源规模持续上升的同时，生源质量不断实现突破。

## 二、师资与教学条件

### （一）改善队伍结构，加强教师培训

2021年，学校进一步加大师资队伍的建设力度，充分发挥民办院校人才引进的机制优势，多措并举引进各层次人才，不断优化师资队伍结构，建成了一支师德高尚、业务精湛、充满活力的专业化教师队伍，能够满足学校本科教学和应用型人才培养的需要。同时，依托学校教师发展中心，积极开展各类专题培训，培养了一批优秀的专业负责人和中青年学术骨干，为推动学校内涵发展提供了有力保障。

#### 1. 生师比

近年来，学校高度重视师资队伍的建设，结合专业建设情况引进教师，近三年专任教师总数持续增加。专任教师674人，外聘教师238人，折合教师总数为793人，按折合学生数15120.1计算，生师比为19.07:1（见表4）。其中，自有专任教师数量占折算后专任教师总数比例为83.16%。

表4 近三学年教师总数

学年	专任教师数	外聘教师数	折合教师总数	生师比
2021-2022 学年	674	238	793	19.07
2020-2021 学年	632	182	723	20.97
2019-2020 学年	612	282	753	19.88

#### 2. 师资队伍结构

##### （1）职称结构

学校鼓励和支持教师晋升职称，定期开展职称评审工作。专任教师中，具有正高级职称7人，副高级职称101人，高级职称教师占专任教师的比例为16.02%。

##### （2）学历结构

学校鼓励教师在职攻读学位，并积极引进高学历教师充实到我校教师队伍，近年来教师队伍的学历结构得到了不断改善。专任教师中，具有博士学位的教师1人，具有硕士学位的教师544人，具有学士学位的教师99人，具有研究生学位（硕士和博士）的专任教师占比为80.86%。

##### （3）年龄结构

中青年教师在师资队伍中占据了主体地位，其中，35岁及以下教师有550人，占专任教师总数的81.6%；36-45岁教师有106人，占专任教师总数的15.73%；46-55岁教师14人，占专任教师总数的2.08%；56岁及以上教师有4人，占专任教师总数的0.59%。

教师队伍职称、学位、年龄的结构详见表5。

表 5 教师队伍职称、学位、年龄结构

项目		专任教师		外聘教师	
		数量	比例 (%)	数量	比例 (%)
总计		674	/	238	/
职称	正高级	7	1.04	69	28.99
	其中教授	7	1.04	60	25.21
	副高级	101	14.99	136	57.14
	其中副教授	93	13.80	111	46.64
	中级	330	48.96	24	10.08
	其中讲师	309	45.85	18	7.56
	初级	175	25.96	1	0.42
	其中助教	160	23.74	1	0.42
	未评级	61	9.05	8	3.36
最高学位	博士	1	0.15	33	13.87
	硕士	544	80.71	102	42.86
	学士	99	14.69	93	39.08
	无学位	30	4.45	10	4.20
年龄	35岁及以下	550	81.60	10	4.20
	36-45岁	106	15.73	57	23.95
	46-55岁	14	2.08	66	27.73
	56岁及以上	4	0.59	105	44.12

近两学年教师职称、学位、年龄情况见图 1、图 2、图 3。

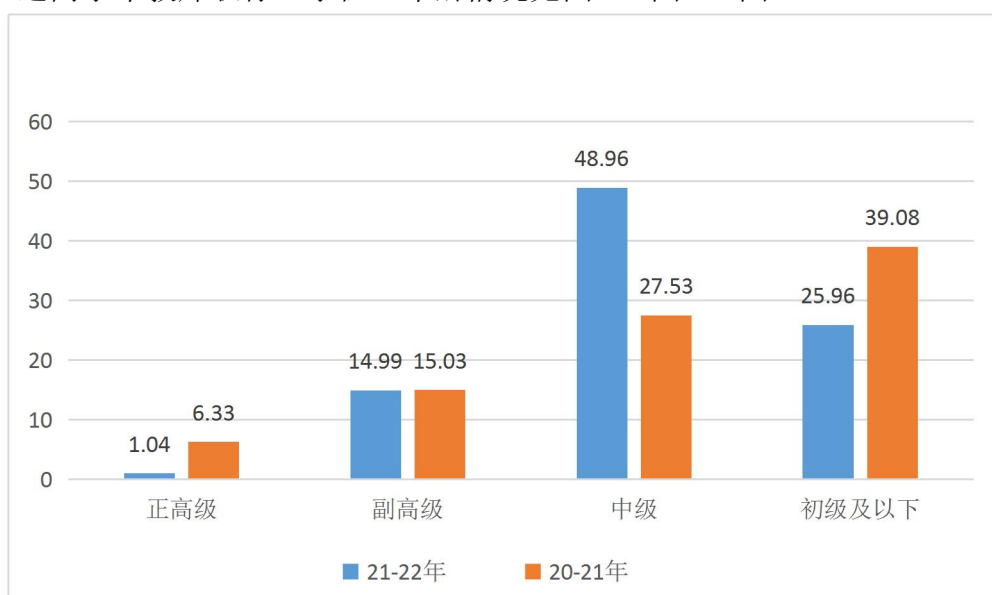


图 1 近两学年专任教师职称情况 (%)

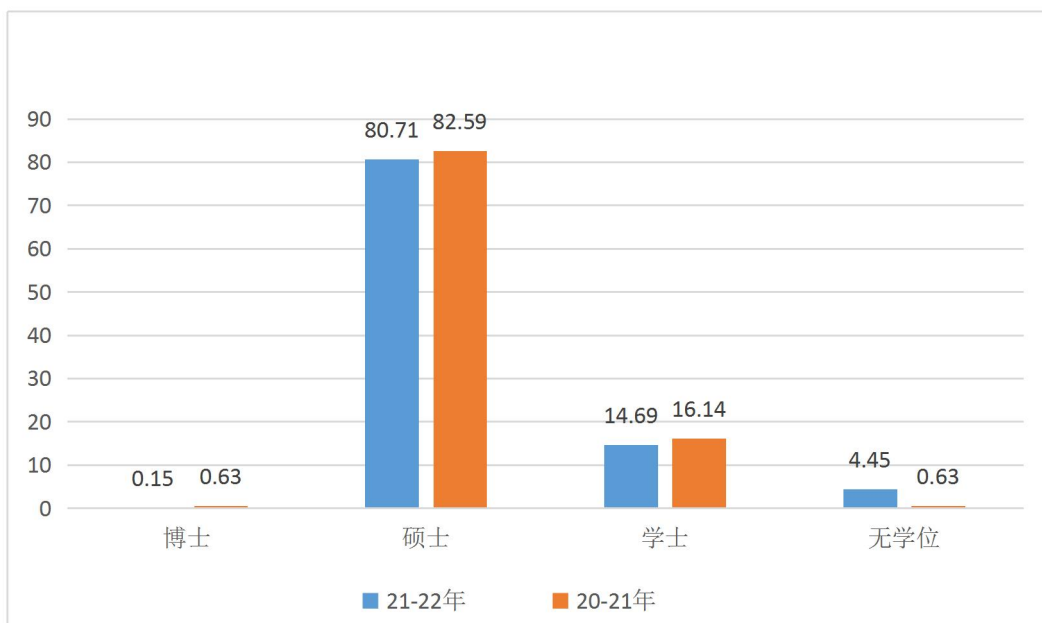


图2 近两学年专任教师学位情况 (%)

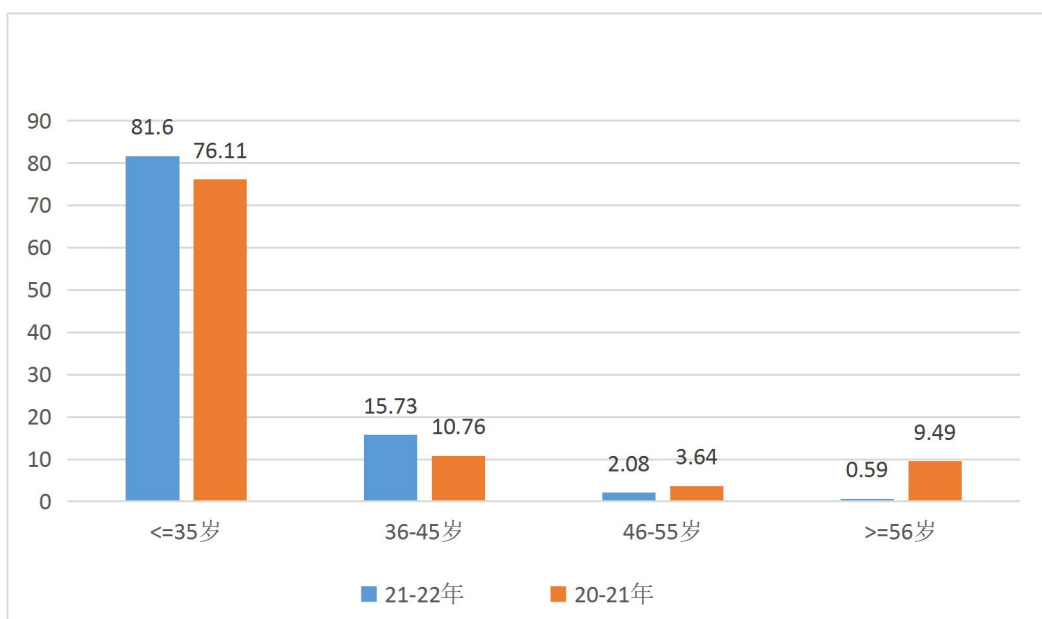


图3 近两学年专任教师年龄结构 (%)

#### (4) “双师型”教师

学校出台了《山西应用科技学院“双师双能型”教师认定及管理办法》《山西应用科技学院教师企业实践锻炼管理办法》，积极引进行业、企业工程师到学校任教，并组织教师到行业企业进行实践锻炼。目前，我校具有行业职业资格和任职经历的“双师双能型”教师 225 名，占专任教师的比例为 33.38%。

### 3. 教师培养培训

#### (1) 实施“5116”教师教育教学能力提升工程

鼓励青年教师在教学实践中锻炼提高自己，通过集体备课、研讨和教学竞赛等多

种形式的活动，提高了青年教师的课堂教学水平，加快了青年教师的成长进程。2021-2022 学年，先后开展了教学要件评选、实践教学技能竞赛、教学基本功竞赛、微课竞赛、青年教师教学竞赛、课程思政教学设计大赛、教学创新大赛。

青年教师靳惠茹、张梦思参加山西省高等学校课程思政教学设计大赛分别荣获一等奖、二等奖；刘晓宇、张梦思参加山西省高等学校第二届教师教学创新大赛均荣获二等奖的好成绩，得到了同行的好评，为学校赢得了良好的社会声誉；大学英语团队荣获外研社“教学之星”全国复赛特等奖、总决赛三等奖，专业英语团队获得全国复赛二等奖；在全国第四期应用型课程开发云工作坊结业论坛“说课评课”环节，靳惠茹作为优秀学员代表面向 116 所院校 3100 余名教师说课；思政部张佳荣获山西省教育厅组织的 2022 年度山西省本科院校青年教师教学竞赛思政专项组二等奖。

### **(2) 实施“鹰计划”全员分类培训**

根据《山西应用科技学院教师“鹰计划”培训实施方案》，结合“新手”教师到“高级”教师，再到“专家”教师三个发展阶段的成长特点，将教师的成长分为“雏鹰计划、精鹰计划、飞鹰计划”三个大类。上学年，针对新入职教师的“雏鹰计划”共培训 55 场、针对百余名青年骨干教师及教学管理人员的“精鹰计划”共培训 69 场、针对专业负责人、教研室主任的“飞鹰计划”共培训 16 场。

### **(3) 实施青年教师导师制**

学校出台了《山西应用科技学院青年教师导师制实施办法》，各院（部）的 138 名老教师作为青年教师的导师，指导了 198 名青年教师，充分发挥了老教师的“传帮带”作用。

### **(4) 鼓励教师进修、访学**

完善《山西应用科技学院教师攻读博士学位研究生管理办法》，积极鼓励教师在职攻读硕士、博士学位或到重点大学进修、访学。2021-2022 学年，在职教师有 6 人在读博士学位、5 人在读硕士学位。

## **4. 师德师风建设**

构建并践行“246”师德师风建设长效机制。2021 年“坚持把师德师风作为第一标准”被中共山西省委教育工作领导小组办公室遴选为首批新时代教育评价改革试点项目。上学年，为加强师德师风建设，一是开展了师德师风典型选树活动，评选出“教书育人楷模”教师 14 名、“师德先进典型”16 名、“学生最喜爱的好老师”20 名、“最美教师”11 名；二是进一步完善教师荣誉体系，开辟“师德师风宣传专栏”，大力弘扬尊师重教良好风尚；三是构建完善师德监督体系，组织建立了教师师德档案，开展专项治理自查自纠活动；四是开展师德师风考核工作，完善师德考核评价体系。

## 5. 教师授课情况

### (1) 本科生主讲教师情况

主讲教师 677 人，具有讲师及以上专业技术职务或博士、硕士学位的 615 人，占主讲教师的 90.84%。

### (2) 教授承担本科课程情况

本学年高级职称教师承担的课程门数为 618，占总课程门数的 46.50%；课程门次数为 1479，占开课总门次的 28.38%。

正高级职称教师承担的课程门数为 178，占总课程门数的 13.39%；课程门次数为 304，占开课总门次的 5.83%。其中教授职称教师承担的课程门数为 154，占总课程门数的 11.59%；课程门次数为 274，占开课总门次的 5.26%。

副高级职称教师承担的课程门数为 499，占总课程门数的 37.55%；课程门次数为 1181，占开课总门次的 22.66%。其中副教授职称教师承担的课程门数为 458，占总课程门数的 34.46%；课程门次数为 1079，占开课总门次的 20.71%。

承担本科教学的具有教授职称的教师有 20 人，以我校具有教授职称教师 32 人计，主讲本科课程的教授比例为 62.50%。

我校有省级教学名师 4 人，本学年主讲本科课程的国家级、省级教学名师 3 人，占比为 75%。

本学年主讲本科专业核心课程的教授 35 人，占授课教授总人数比例的 43.21%。高级职称教师承担的本科专业核心课程 193 门，占所开设本科专业核心课程的比例为 37.84%。

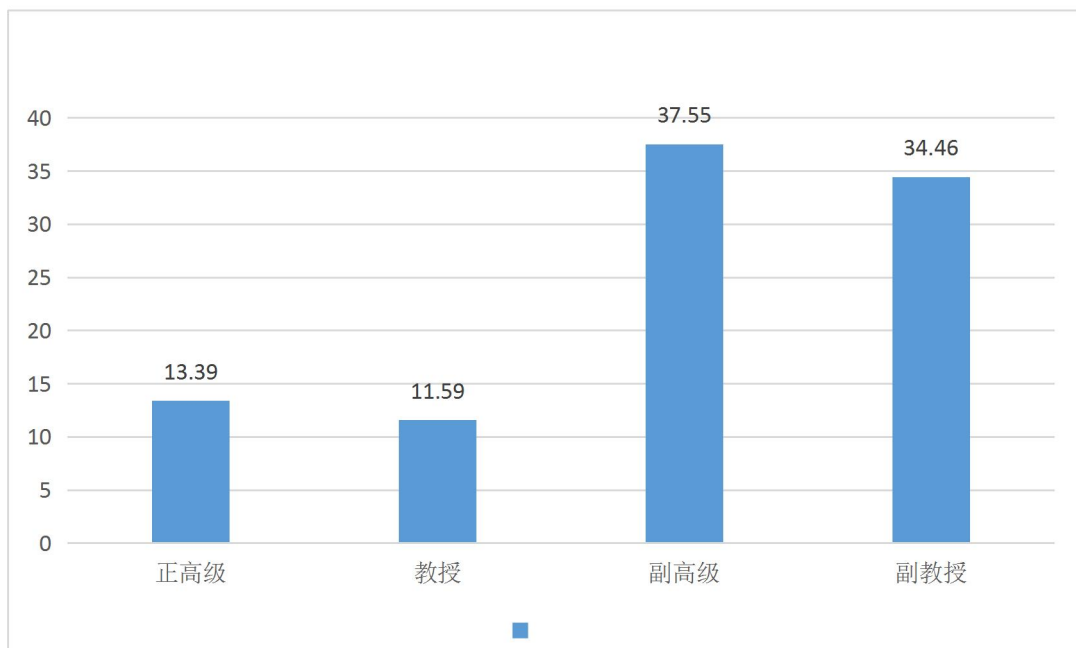


图 4 各职称类别教师承担课程门数占比 (%)



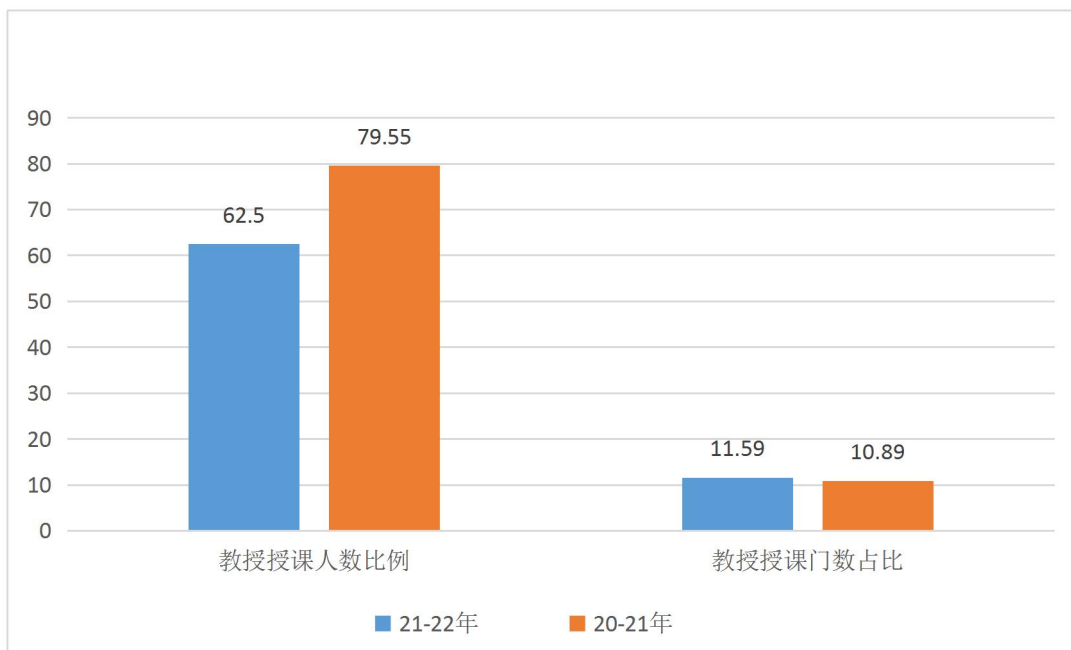


图5 近两学年教授为本科生上课情况（%）

## （二）教学经费投入情况

学校在经费压力较大的情况下，始终围绕教学工作这条主线，开源节流，确立了本科教学经费稳步增长的长效机制。在有效保障教学经费持续增长的同时，加大了对实践教学和教学改革的专项经费支持，且随着教育事业经费的增长而逐步增长，从经费投入上突出了本科教育的中心地位，保证了教学工作的有效开展。

### 1. 加强制度建设

为规范学校各类收支行为，强化预算管理，加大对于教学经费的投入力度，2021年，进一步修订了《山西应用科技学院预算管理办法》，《教学经费管理办法》，完善了预算编制、经费使用、监督管理等各项工作的流程。

### 2. 确保经费投入

2019~2021年，学费收入分别为20322.45万元、21917.71万元、22897.3万元。教学日常运行支出总额分别为2650.90万元、3181.23万元、3167.65万元。教学日常运行支出占学费收入的比例分别为13.04%、14.51%、13.83%；生均日常教学运行支出为1770.96元、2097.81元、2094.99元。

2021年，学校加大了对实验教学的经费投入，本科实验经费支出为364.88万元，本科实习经费支出为258.36万元。生均本科实验经费为250.62元，生均实习经费为177.46元。

近两年生均教学日常运行支出、生均实验经费、生均实习经费详见图6。

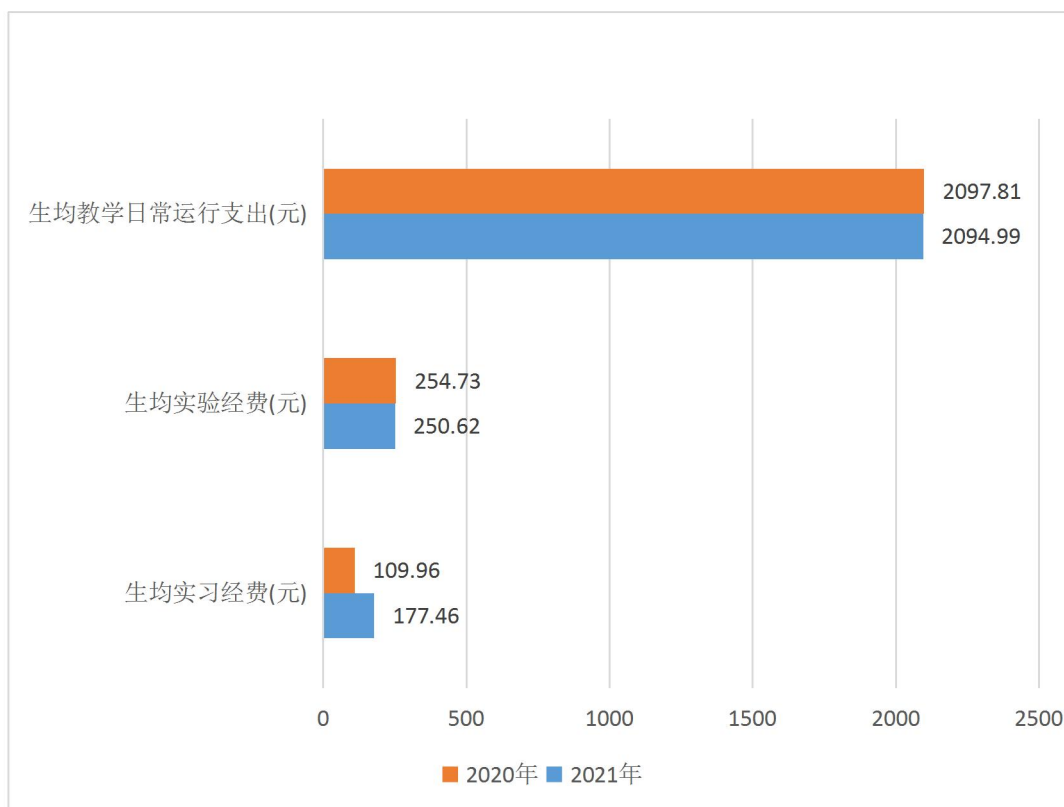


图 6 近两年生均教学日常运行支出、生均实验经费、生均实习经费（元）

### （三）教学行政用房

学校现有教学行政用房面积（教学科研及辅助用房+行政办公用房）共 221916.21 m<sup>2</sup>，其中教室面积 89055.16 m<sup>2</sup>（含智慧教室面积 1028.75 m<sup>2</sup>），实验室及实习场所面积 56548.09 m<sup>2</sup>。体育馆面积 10617.27 m<sup>2</sup>，运动场面积 68837.51 m<sup>2</sup>。

根据 2022 年统计，学校总占地面积 62.91 万 m<sup>2</sup>，产权占地面积为 61.73 万 m<sup>2</sup>，学校总建筑面积为 41.22 万 m<sup>2</sup>。按全日制在校生 15036 人算，生均占地面积、生均建筑面积、生均教学行政用房面积、生均实验、实习场所面积、生均体育馆面积、生均运动场面积详见表 6。

表 6 各生均面积详细情况

类别	总面积（平方米）	生均面积（平方米）
占地面积	629093.28	41.84
建筑面积	412239.63	27.42
教学行政用房面积	221916.21	14.76
实验、实习场所面积	56548.09	3.76
体育馆面积	10617.27	0.71
运动场面积	68837.51	4.58

#### **（四）教学科研仪器设备**

学校现有教学、科研仪器设备资产总值 0.98 亿元，生均教学科研仪器设备值 0.65 万元。当年新增教学科研仪器设备值 1730.46 万元，新增值达到教学科研仪器设备总值的 21.36%。生均仪器设备值及新增仪器设备所占比例达到了国家办学条件的要求。

本科教学实验仪器设备 8936 台（套），合计总值 0.856 亿元，其中单价 10 万元以上的实验仪器设备 161 台（套），总值 4039.4 万元，按本科在校生 14559 人计算，本科生均实验仪器设备值 5879.71 元。

#### **（五）图书资源**

图书馆建筑面积 3.27 万平方米，16 个图书阅览室，1 个期刊阅览室，1 个电子阅览室，共 2748 个阅览座位，电子阅览室终端机 63 台，馆藏纸质图书 124.49 万册，生均 82.33 册。

学校有万方数据知识服务平台、Artlib 世界艺术鉴赏库、库克数字音乐、维普考试服务平台等 4 个数据库，加入了中国高等教育文献保障系统，拥有电子期刊 14.45 万册，学位论文 464.85 万册，音视频 69981 小时，实现了管理现代化和信息服务网络化，初步形成了纸质资源与电子资源相结合、传统服务与网络服务相补充的管理服务体系，给师生提供了良好的学习环境。

图书馆每周开放时间 90 小时，年平均接待读者 38 万人次，平均每天达 1600 人次。2021 年图书流通量 13.47 万本册，电子资源访问量 865.28 万次，当年电子资源下载量 54.76 万篇次。

学校加快推进智慧图书馆建设，通过优化图书集成管理系统，实现各项传统业务工作网络化管理；利用校园网站、微信公众号、读者咨询服务 QQ 群等平台，开辟了读者与图书馆网上沟通新渠道；并与超星数字集团合作，开通超星“学习通”使用权限，师生通过“学习通”APP 可以查阅资料、阅读图书，实现了书品书类与各专业对接，不断提升服务质量。

#### **（六）信息资源及应用情况**

学校制定了信息化建设“十四五”发展规划，“十三五”期间，投资 380 万元进行校园网与信息化建设，网络基础设施完备，教学和办公区域实现网络全覆盖。校园网主干带宽 10000Mbps，出口带宽 26400Mbps，有线网络接入信息点 9200 个、无线 AP3700 个，形成了“万兆核心、千兆主干、百兆桌面”等公共服务平台和应用系统，开通运行了教务管理、学生管理、人事管理、资产管理等公共服务平台和应用系统，有多媒体教室 169 个，为全校师生在教学、科研、管理方面提供了技术支撑和保障。

### 三、教学建设与改革

2021-2022 学年，学校坚持以服务地方经济社会、行业企业及文化事业发展需求为原则，基本形成了以计算机信息、工程及管理科学类教育为基础，工科、管理及艺术类教育为主体，工学、管理学、艺术学、经济学、教育学等学科有机融合、协调发展、规模适度的专业结构布局。围绕应用型人才培养目标，落实“12345”人才培养思路，不断优化人才培养方案，推进课程资源建设和教学内容改革，探索新的教学方法和学习评价方式，初步构建了理论和实践教学并重、通识与专业教育相结合、学习能力和实践能力培养相统一的教育教学体系。

#### （一）专业建设

##### 1. 一流专业建设

学校制定了本科一流专业建设实施方案，稳步推进特色优势专业建设，培育校级及省级一流专业，促进专业内涵建设与质量提升。

2021 年，学校在 9 个校级一流专业的基础上，进一步加大对一流专业的投入与建设力度，“财务管理、土木工程、播音与主持艺术”3 个专业被评为省级一流专业建设点。截至目前为止，我校共有 6 个省级一流专业建设点。

表 7 学校特色优势专业、一流专业一览表

项目类型	数量	专业名称
省级优势特色专业	1	工程管理
省级一流专业建设点	6	物流管理 计算机科学与技术 工程管理 土木工程 财务管理 播音与主持艺术
校级一流专业	9	物流管理 计算机科学与技术 工程管理 土木工程 财务管理 播音与主持艺术 视觉传达设计 电子商务 音乐表演

##### 2. 专业带头人

为不断加强专业建设，提高专业建设水平，学校实行专业带头人制度，制定了《山西应用科技学院专业带头人选拔与管理办法》，要求具有高级职称的一线专业技术人员或高层管理人员担任专业负责人，明确专业带头人在专业建设规划、人才培养方案修订、教学大纲制定、课程资源建设、师资培养、学科竞赛、项目申报和毕业论文指导等方面的职责，并对工作情况实行年度考核和任期考核，较好地发挥了专业带头人在专业建设方面的作用。

我校专业带头人总人数为 33 人，均具有高级职称；获得博士学位的 7 人，所占比例为 21.21%。

表8 各专业带头人情况列表

序号	专业	姓名	学位	专业技术职称	备注
1	工程管理	杨瑞英	学士	副教授	
2	土木工程	李雁英	博士	教授	
3	工程造价	陈志华	学士	教授	
4	工程审计	郭映霞	硕士	副教授	
5	风景园林	郭晋平	学士	教授	
6	计算机科学与技术	常文萃	学士	教授	
7	软件工程	李爱萍	博士	教授	
8	电子信息工程	刘建霞	博士	副教授	
9	机器人工程	杨瑞刚	博士	教授	
10	大数据管理与应用	王晓立	硕士	副教授	
11	电信工程及管理	梁立飞	硕士	副教授	
12	汽车服务工程	任成尧	学士	教授	
13	交通工程	范 英	硕士	副教授	
14	新能源科学与工程	薛 智	博士	教授	
15	电气工程与智能控制	田慕琴	博士	教授	
16	轨道交通信号与控制	左月明	硕士	教授	
17	电子商务	卫 斌	硕士	副教授	
18	财务管理	程元鑫	硕士	教授	
19	金融工程	康晓燕	硕士	副教授	
20	审计学	白文军	硕士	副教授	
21	物流管理	孔庆新	硕士	教授	
22	酒店管理	高玄戩	博士	教授	
23	市场营销	闫文谦	学士	教授	
24	学前教育	贺 有	学士	副教授	
25	健康服务与管理	周晓明	硕士	教授	
26	视觉传达设计	董 霞	硕士	教授	
27	数字媒体艺术	郭晓彬	硕士	副教授	
28	书法学	米万锁	学士	教授	
29	音乐表演	邱怀生	硕士	教授	
30	舞蹈表演	刘大秋	硕士	教授	
31	播音与主持艺术	刘晓宇	硕士	副教授	
32	广播电视编导	潘 伟	学士	其他正高级	
33	文化产业管理	史永菲	硕士	副教授	

### 3. 教学团队建设

为进一步调动全校各基层教学团队及其成员的积极性，发挥优秀教学团队在立德树人，提高教育教学水平和人才培养质量中的重要作用，学校印发《山西应用科技学院教学团队建设与管理办法（试行）》，并从团队师德师风高尚、团队结构科学合理、团队带头人能力突出、教学改革基础良好和团队建设思路明确等方面进行评选，遴选出2022年校级“优秀教学团队”10个。

#### （二）课程建设

学校加强顶层设计，整体推进专业内涵建设，制定了《山西应用科技学院课程建设管理办法》《“十四五”课程建设规划》，明确了课程建设的核心任务与目标，有计划、分步骤推进课程建设。以一流专业建设引导一流课程建设，出台了《山西应用科技学院一流本科课程建设实施方案》《山西应用科技学院课程思政建设实施方案》，以目标为导向，大力推进课程建设。

##### 1. 开设《习近平总书记关于教育的重要论述研究》课程情况

学校在各门课程中将“习近平总书记关于教育的重要论述研究”相关内容融入到课堂教学中，按照教育部要求将习近平新时代中国特色社会主义思想融入《毛泽东思想和中国特色社会主义理论体系概论》课程中，而且从2020年秋季学期起，开设了《习近平新时代中国特色社会主义思想》选修课，2021年起又开设“四史”选修课。今年秋季独立增设了《习近平新时代中国特色社会主义思想概论》必修课，该课程按3学分计，并且成立了由思政部骨干教师组成的“习近平新时代中国特色社会主义思想概论教研室”，提供培训和学习资料支持，加强集体备课，以保证课程教学质量和教学水平的不断提高。

##### 2. 课程体系

学校严格落实课程建设规划，修订课程大纲，优化课程体系，改革通识教育、整合专业课程、优化教学内容，构建了由通识课、专业课、实践课和创新创业课程四个部分构成的课程体系，合理增加了实践教学比重。本学年，学校共开设本科生公共必修课、公共选修课、专业课共1329门、5211门次。同时，为确保应用型人才培养质量，合理控制班额，加强小班化教学改革。

表9 近两学年班额统计情况

班额	学年	公共必修课 (%)	公共选修课 (%)	专业课 (%)
30人及以下	本学年	0.62	3.03	35.24
	上学年	0.00	9.88	31.67
31-60人	本学年	33.29	39.73	60.54
	上学年	29.54	73.53	57.86
61-90人	本学年	21.95	28.96	3.13

班额	学年	公共必修课 (%)	公共选修课 (%)	专业课 (%)
	上学年	19.59	9.88	7.92
90 人以上	本学年	44.14	28.28	1.09
	上学年	50.86	6.72	2.54

为改进教学模式，拓展学生的综合素质与能力，满足学生个性化发展需求。学校以学生发展为中心，实施因材施教，2021-2022 学年，开设了 297 门次的线下公选课，其中：人文社科类 101 课次，自然科学类 42 课次，公共艺术类 100 课次，创新创业类 54 课次。公共选修课的开设，是培养大学生综合素质的重要渠道，是整个教学体系和课程结构体系的重要组成部分。

### 3. “一流课程”建设

学校制定了《山西应用科技学院一流本科课程建设实施方案（试行）》、《山西应用科技学院一流本科课程建设经费管理办法》，进一步加强对一流本科课程建设和投入。2021 年，学校立项了 59 门校级一流课程，并在立项课程实施教育改革满一学期后，组织进行了的中期检查工作。2022 年上半年，经各院部推荐、专家评审，又确定了 25 门课程为 2022 级校级一流课程建设项目。

表 10 省部级以上在线开放课程列表

编号	课程号	课程名称	课程负责人	类别
1	015500296	创新思维方法与训练	李俊晓	社会实践
2	110511032	键盘即兴伴奏 II	乔宇	线上线下混合式课程
3	110611014	广告创意与策划	董霞	线下课程
4	T19810002	中国近现代史纲要	朱春花	线上线下混合式课程
5	T19910001	大学英语 A- I	樊宪辉	线上线下混合式课程
6	110611033	包装设计	张金	线下课程
7	X19910009	大学语文	宋惠萍	线下课程
8	010412003	企业策划	王佳	线下课程
9	015500376	Flash 动画设计	郭静	线下课程
10	110811008	播音创作基础 I	刘晓宇	线上线下混合式课程
11	110611013	C4D	刘玮	线上线下混合式课程
12	110111013	土木工程施工技术	杨瑞英	线上线下混合式课程
13	110421013	旅游接待业	冯世红	线上线下混合式课程

编号	课程号	课程名称	课程负责人	类别
14	119900010	大学体育Ⅲ	张瑞超	线下课程
15	119800006	毛泽东思想和中国特色社会主义理论体系概论 I	郜晨	线上线下混合式课程
16	110811013	艺术概论	马馨	线上线下混合式课程

#### 4. 课程思政建设

学校出台了《山西应用科技学院课程思政建设实施方案》，明确学校课程思政建设的指导思想、建设原则、建设思路与内容、建设目标与任务、建设措施与要求、建设保障等内容。

(1) 构建课程思政“组织体系”。成立校党委书记担任组长的课程思政领导小组，并下设办公室，负责课程思政的推进落实。成立 32 个课程思政研究室，将课程思政教学研究作为基层教学组织的“规定动作”。

(2) 构建课程思政“课程体系”。把“课程承载思政，思政寓于课程”的理念贯穿于课程教学大纲修订的全过程，把思政元素融入相应课程，探索建设特色鲜明的课程思政体系，切实发挥各类课程的育人作用。

(3) 构建课程思政“育人体系”。构建了“思政案例—示范课程—专项课题—教学竞赛”的立体化课程思政育人体系，形成了“课程门门有思政、教师人人讲育人”的良好局面。

上学年，学校评选出了 112 个课程思政优秀案例、39 门课程思政示范课、79 门课程思政专题立项项目。其中，《创新思维方法与训练》《键盘即兴伴奏》被评为省级课程思政示范课。同时，组织了课程思政教学设计大赛，评选出校级一等奖 15 项、二等奖 17 项、三等奖 18 项，推荐 10 门课程参加山西省首届课程思政教学设计大赛，有两位教师分别获得一等奖与二等奖的好成绩。

#### (三) 教材建设

进一步修订完善了《山西应用科技学院教材建设管理办法》，明确了教材选用与建设工作领导小组的职责，坚持正确政治方向和价值导向，落实立德树人根本任务。

在教材选用上，全面落实马克思主义理论研究和建设工程重点教材统一使用的要求。凡是开设与马工程重点教材相应课程的专业，均把马工程重点教材作为指定教材统一使用，并加强马工程教材统一使用的培训工作，从思想和行动上全面落实工马工程教材统一使用工作。上学年，我校 21 种应选用马工程教材的课程全部选用，使用率 100%。

在教材编写上，重点支持和鼓励教师结合教研及科研成果，着眼专业人才培养特色，围绕创新精神和实践能力培养，编写适用于应用型人才培养的特色化校本教材。



2021年，33门应用型特色课程的教材已立项建设。

#### **（四）实践教学**

上学年，学校进一步修订有关实践教学的规章制度，完善了《山西应用科技学院实践课程教学管理规定》《山西应用科技学院实验教学管理办法》等文件，对于规范实践教学各个环节起到非常重要的作用。

##### **1. 实验教学**

###### **（1）强化实验教学，培养学生的基本实验技能**

本学年本科生开设实验的专业课程共计464门，其中独立设置的专业实验课程121门。根据应用型人才培养要求，各专业均有完备的实验教学大纲，实验开出率在98%以上。从实际教学评价和学生反馈来看，实验教学效果较好。

###### **（2）重视实验教师队伍建设，实验教学效果较好**

重视培养和配备实验教学队伍，有实验专兼职教师548人。实验技术人员35人，其中，具有高级职称1人，所占比例为2.86%，具有硕士及以上学位1人，所占比例为2.86%。

###### **（3）加强实践教育教学研究**

学校鼓励和支持实验指导教师开展教学改革和实践研究，上学年，“BIM技术应用课程的实践教学模式研究、成本会计实训教学改革研究与实践、音乐表演专业艺术实践内容探索”等13项校级实践教学改革研究项目立项。

##### **2. 实习实训**

###### **（1）建立稳定的实习实训基地**

学校制定了《山西应用科技学院校外实习基地建设管理办法》，人才培养方案修订强调实习实训在实践教学中的重要地位，规定专业实习实训时间累计不少于14周（毕业综合实习12周，其他实习不少于2周）。各学院与企事业单位合作开展实习实训，建立了长期稳定的实习实训基地129个，2021~2022学年接纳学生5138人次，实习实训基地基本满足专业应用型人才培养要求。

###### **（2）加强对实习实训的指导与考核**

根据教学大纲制订专业实习实训计划，学校和基地分别选派教学和工作经验丰富的教师对实习进行现场指导。实习实训考核依据《山西应用科技学院实习管理办法》中的成绩评定办法，结合学生实习实训期间表现和任务完成情况，由学校及基地指导教师和实习实训领导小组综合评定学生的成绩。

##### **3. 社会实践**

学校制定了《大学生社会实践活动实施意见》《学生志愿服务管理办法》，将社会实践纳入人才培养方案，学分占课外实践学分的20%。建立了稳定的校外社会实践基地，如：临县中央北方局旧址、隰县晋西革命纪念馆、交城、文水、古交、石楼、

武乡等县均是学校稳定的校外社会实践基地。

#### 4. 毕业设计(论文)与综合训练

##### (1) 选题体现专业综合训练要求, 注重与实践结合

学校制定了《毕业设计(论文)工作管理规定》, 对毕业设计(论文)选题性质、难度、形式、内容等均有具体规定。要求紧密结合实际选题, 运用所学理论解决教学、实验、实习和社会实践中的具体问题, 鼓励学生通过实验、实习、社会调查、综合训练等实践环节完成毕业设计(论文)。2022届毕业生3557人, 在实践中完成毕业设计(论文)的3511人, 占比98.7%。

##### (2) 注重毕业设计(论文)过程管理, 严把质量关

我校共有324名教师参与了本科生毕业设计(论文)的指导工作, 指导教师具有副高级以上职称的人数比例约占22.53%, 学校还聘请了196位校外教师担任指导老师。平均每位教师指导学生人数为6.84人。

遵循师生双向选择的原则选配指导教师, 由学院统筹安排。校教学督导和各学院分别进行中期检查, 对毕业设计(论文)质量进行动态管理; 学院成立答辩小组组织答辩, 成绩由指导教师、评阅教师评定和答辩三部分构成。学生在教师指导下, 通过文献检索、选题论证、方案设计与实施、撰写、答辩等环节, 受到较为系统的专业综合能力训练, 设计(论文)整体质量基本符合培养目标要求。

#### (五) 创新创业教育

1. 成立三创学院。学校于2014年创办了“1+1”实验班, 以点带面, 探索人才培养模式。历经9年的实践探索, 三创育人理论与实践的成功案例荣获山西省一等教学成果奖。2022年5月15日, 在此基础上, 学校决定成立三创学院, 不断巩固和扩大已有成果, 在已有“机构到位”“人员到位”“场地到位”“经费到位”四到位的基础上, 把学校的“三创”教育更好地做出效果、做出特色、做出影响。

2. 开展创新创业教育。面向全体学生开设《创新创业基础》《大学生职业生涯规划与就业指导》等创新创业类通识教育课程; 面向有创业意愿的学生开设《创新思维与创业训练》《创造学》《创业实战》等47门创新创业类选修课程。2022年5月, 由三创学院牵头组建《三创教育基础》校本教材编写组, 小组成员经过反复研究、修改、完善, 初步形成符合我校学生创新创造创业实际的校本教材。

3. 组织创新创业训练。以国家、省和校级大学生创新创业训练计划项目为训练主体, 以参加“全国大学生创新创业大赛、中国文化创意设计大赛、中华职业教育创新创业大赛”备赛训练为补充的三创教育实践体系, 邀请一线企业家及创业校友开设三创大讲堂、三创沙龙等系列活动, 实施“赋能”实践教育, 培养学生的创造能力。本学年学校共立项建设国家级大学生创新创业训练项目16个, 省部级大学生创新创业训练项目44个(其中创新39个, 创业5个)

4. 创新创业教育初见成效。2021-2022 学年，学校荣获“互联网+”大学生创新创业大赛中获得国家级铜奖 2 项，省级金奖 4 项，银奖 8 项，铜奖 18 项，优秀奖 4 项；在山西省第五届中华职业教育创新创业大赛中获得国家级三等奖一项，省级一等奖 1 项，二等奖 1 项，三等奖 1 项；在山西省科学技术协会组织的“山西省科技工作者双创大赛”中获得铜奖 1 项，优秀奖 3 项，并获得一项最具投资价值产品奖。

## **（六）教学改革**

学校持续更新教育教学理念，深化教育教学改革，推进教学改革和教学研究，加强教育教学课题的立项管理，确保教研项目增量提质，推进教研项目的成果产出，加强教研成果的应用推广。

### **1. 教研科研管理制度**

学校出台了《山西应用科技学院知识产权保护管理办法》《山西应用科技学院专利及科技成果转化管理办法》《山西应用科技学院纵向科研项目管理办法》《山西应用科技学院横向科研项目管理办法》等系列文件，进一步规范了科研工作。

### **2. 教科研成果**

针对学校中青年教师多的特点，注重教师教科研素养的提升，科技处组织系列专题讲座。

上学年，学校依托省级人文社科基地“应用型高等教育研究中心”开展各类课题的申报工作。一年来，共计申报校级课题近 200 项，分别是，“课程思政”专项课题 67 项、“创新创业教育项目”11 项、“教学管理专项”7 项、“实践教学项目”13 项、“思想政治理论课改革专项”12 项、“教学综合改革专项”9 项、“哲学社会科学基金项目”19 项、“科技创新项目”11 项、“疫情防控期间教育教学改革研究项目”16 项、“辅导员专项”14 项、“哲学社会科学规划项目”16 项等。

在此基础上，我校省部级课题也取得了不错的成绩。上年度，教师主持建设的国家级教学研究与改革项目 9 项，省部级教学研究与改革项目 27 项，建设经费达 165 万元，其中国家级 130.6 万元，省部级 34.4 万元。2021 年 11 月，《应用型“三创”“1234”人才培养模式的实践与创新》被评为山西省教学成果奖一等奖。“游山西·读历史”科研站被山西省文化和旅游厅批准在我校挂牌成立。

### **3. 中青年科研团队建设**

为进一步提升我校的科研水平和综合实力，加快中青年科研骨干队伍建设，培育并形成一支研究方向稳定、团队结构合理、综合实力较强、服务地方经济发展的科研队伍，我校出台了《中青年科研团队建设与管理办法》，从团队组建、团队考核和团队支持等方面进行了明确规定，助推我校科研发展。

## 四、专业培养能力

### （一）人才培养目标定位与特色

#### 1. 人才培养思路

坚持以立德树人为根本任务，坚持“育人为本、德育为先、能力为重、全面发展”的教育理念，围绕应用型人才培养，积极探索人才培养模式途径，推进应用型人才培养体系建设，初步形成了“12345”的人才培养思路。即：围绕“一个目标”：培养学生德智体美劳全面发展和保持个性相结合、适合地方经济建设和社会发展的应用型人才；融合“两项计划”：融合专业培养计划和实践创新素质拓展计划，在专业教育中融入素质拓展要素、在素质拓展中延伸专业知识运用，优化应用型人才培养方案；建构“三类课程”：理论课程、实践课程、素质拓展课程有机融合的课程体系；着力培养“四种能力”：基本实践能力、专业实践能力、创新创业能力、就业及社会适应能力；大力加强“五种建设”：应用型专业建设、双师双能型教师队伍建设、实践教学平台建设、产学研合作教育平台建设、教学质量保障体系建设。

#### 2. 聚焦行业及区域发展，调整与优化专业布局

根据区域经济社会发展和地方行业企业的实际需求，学校制定了专业优化调整实施方案，按照“十三五”专业建设与发展规划，认真开展专业人才培养质量评估，初步建立了专业预警、调整、退出的专业动态优化调整机制。对接山西转型综改发展总体战略与潇河产业园区规划发展对人才的需求，以“行业企业和山西急需”为导向，在山西高校率先设置了汽车服务工程、交通工程、轨道交通信号与控制、新能源科学与工程、风景园林、物流管理等专业；为服务文明山西、和谐山西和文化强省的需要，设置了广播电视编导、播音与主持艺术、数字媒体艺术、音乐表演、书法学、文化产业管理等专业，对办学条件相对薄弱的专业实行间招、停招等措施。

2021年，学校制定了“十四五”专业建设与发展规划，围绕山西转型综改现代产业、本土地域文化及行业发展，以提高专业结构布局与适应地方经济社会、转型发展需要的符合度，逐步形成具有应用型办学特色的专业生态群。

#### 3. 围绕人才培养目标，修订优化人才培养方案

学校修订了《关于本科专业人才培养方案修订意见》。2021年，组织开展人才培养方案的修订，注重方案与《普通高等学校本科专业类教学质量国家标准》的符合度，以充分体现“学生中心、产出导向”新时代教育理念，突出“夯实基础、培养能力、提高素质、突出特色”的人才培养思想，着力构建知识、能力与素质结构协调发展的人才培养方案。方案调整了课程结构、强化了通识教育课、突出了专业主干课、增加了专业技能课、合理安排了选修课、增加了大学语文及大学数学类课程的学时、设置了“大学生安全教育、大学生劳动教育和创新创业教育类系列课程”，加大了实践教学学分、实施了课外实践创新素质拓展计划，采取“平台+模块”方式构建了“通识

教育课程平台、专识教育课程平台、专业技能课程平台、实践创新平台”四位一体的课程结构体系。各专业人才培养方案学分统计表见表 11

表 11 全校各学科 2022 级培养方案本科专业培养方案学分统计表

学科	必修课学分比例 (%)	选修课学分比例 (%)	实践教学学分比例 (%)
工学	80.18	19.82	30.93
管理学	77.97	22.03	26.26
艺术学	79.84	20.16	35.95
经济学	77.58	22.42	23.64
教育学	80.69	19.31	27.41

制定了《人才培养方案管理规定》，对人才培养方案执行实现常态监控。各院(部)按培养方案“教学计划进程表”中课程安排学期授课，教学运行正常。因特殊情况教学计划在执行过程中某门课程必须调整时，均能自觉填写《课程异动表》，按规定程序办理，人才培养方案执行情况良好。

## (二) 专业课程体系建设

学校各专业平均开设课程 40.82 门，其中公共课 9.88 门，专业课 30.94 门；各专业平均总学时 2167.15，其中理论教学与实验教学学时分别为 1659.27、507.88。

学校制定了《课程建设管理办法》《“十四五”课程建设规划》，明确了课程建设的核心任务与目标，有计划、分步骤推进课程建设；出台了《一流本科课程建设实施方案》《课程思政改革实施方案》，以目标为导向大力推进课程建设。近年来，学校投入 75 万元专项经费用于一流课程和课程思政改革示范立项课程的建设。目前，学校有 39 门立项建设的课程思政示范课程，13 门校企合作立项建设课程，96 门校级立项建设的线下、线上线下混合式一流课程中有 16 门被评为省级一流课程，2 门课程被评为省级课程思政示范课程，1 门课程被评为省级“1331”工程立德树人好老师立项课程，基本构建了校、省一流课程的建设体系，有效提升了课程建设水平。

## (三) 立德树人落实机制

### 1. 健全机构，落实主体责任，把思想政治教育贯穿人才培养全过程

以习近平新时代中国特色社会主义思想为指导，认真贯彻全国高校思想政治工作会议精神，构建学校思想政治工作体系，形成“三全育人”工作格局。学校思想政治理论课设 6 个课程教研室，有 44 名专任教师，达到了国家规定生师比的要求；成立了由党委书记任组长的思想政治工作领导组，出台了《思想政治工作“十大”育人体系实施方案》《领导班子讲、听、评思政课制度》，建立了党委领导联系基层党组织、校领导联系院(部)制度，形成了干部、教师全员参与，思政课程、课程思政交互沟通，“三全育人”齐头并进的机制体制，把思想政治教育贯穿于人才培养全过程。

## 2. 发挥思想政治理论课主渠道与引领作用

出台了《关于进一步加强思想政治理论课建设的实施意见》，把思想政治理论课作为落实立德树人根本任务的关键课程，强调思想政治理论课的教学中心地位和主渠道作用，充分发挥其引领作用。《中国近现代史纲要》被评为省级一流课程，《思想道德与法治》《毛泽东思想和中国特色社会主义理论体系概论》被评为校级一流课程；结合国内外热点焦点问题开设《形势与政策》课，教育和引导全校学生树立正确的世界观、人生观、价值观，不断增强学生的道路自信、理论自信、制度自信和文化自信。多渠道、多形式的思想政治工作收到了明显的成效。

## 3. 实施课程思政，落实立德树人根本任务

出台了《课程思政建设实施方案》，构建了“思政案例+示范课程+专项课题+教学竞赛”的立体化课程思政育人体系。坚持知识传授与价值引领相统一、显性教育与隐性教育相统一，发掘各类课程中蕴含的“思政元素”，将“课程思政元素”融入教学大纲，逐步实现教学设计与思政元素“点对点”融入，切实提高课程的高阶性、创新性及挑战度。

### （四）专业专任教师数量和结构

学校高度重视专任教师队伍建设，实施高端人才引进工程和中青年教师培养工程，师资队伍建设成效显著。在师资队伍建设过程中，学校采取培养与引进并重的原则，努力做到人才“引得进”“留得住”和“用得好”。一是认真落实学校和院（部）人才队伍建设规划，逐步完善“三定”工作方案。适当增加教师的工资待遇，实施安居工程；加大校外兼职教师队伍的引进力度，努力打造以教授、博士为代表的高层次教学团队，以企业经理为代表的应用型实践教学团队，以中青年骨干教师为代表的中坚力量教学团队，不断优化教师队伍结构。二是加大外引内增的力度，统筹引进和培养相结合。一方面，通过深化校企合作共享企业优质人力资源、社会资源，积极引进高学历、高职称的人才，提高行业人才引进比例，改善队伍结构不合理的现状。另一方面，鼓励青年教师继续升造，并为高层次人才来校工作优化工作条件和完善激励政策。

学校各专业专任教师生师比最高的学院是信息工程学院，生师比为 29.43；生师比最低的学院是音乐学院，生师比为 17.48；生师比最高的专业是电气工程与智能控制，生师比为 37.75；生师比最低的专业是音乐表演，生师比为 15.37。

### （五）实践教学

1. 强化实践教学，各专业实践教学的学分占总学分比例均达到了国家规定标准。其中，工学类专业实践教学占总学分比例均值为 30.84%、管理学类为 26.23%、艺术学类为 34.87%、经济学为 23.64%、教育学为 27.41%。

学校专业平均总学分 164.15。其中实践教学环节平均学分 49.39，占比 30.09%，实践教学环节学分最高的是舞蹈表演专业 61.5，最低的是文化产业管理专业 37.0。

2. 深化产教融合，校企协同育人取得新进展。一是学校与北京金诺佳音、北京达内时代科技、昌陆建筑工程、省农机发展中心、山西中条山生物工程研究院等 8 家企业签署了产学研合作协议。目前，企业教师授课 38 门、立项建设 13 门校企合作课程、共同编写的 10 门校本教材已启动；二是学校与行业企业深度合作，获批 8 项教育部产学研协同育人项目；三是以“三创大讲堂”为载体，每月邀请行业、企业专家进校园举办讲座，帮助学生及时了解专业发展趋势，增强学生的职业素养和专业认同感；四是学校充分发挥西接综改示范区潇河产业园区、毗邻中小企业孵化园区的区位优势和产业资源，与山西知网、科达自控等周边企业合作共建产业学院，2021 年，数据应用技术产业学院被遴选为山西省“1331 工程”产业学院立项建设；五是学校与达内教育集团签署战略合作协议，共建数字艺术实训室、ACC 实验实训室、移动互联实训室等 6 个实训室，企业每学期选派教师到校进行授课、指导毕业论文以及实验室管理，互派教师交流学习，共同开展教育部产教融合育人项目，实现项目合作与实践教学、企业人才需求和学校人才供给的无缝对接。

3. 《校企共建“赛教融合”式双创应用型人才培养模式》《精准定制人才预就业培养——雪狼计划》两项校企合作典型案例成功入选中国高等教育博览会“校企合作双百计划”走访活动。校企合作取得的成果充分显示了学校在应用型人才培养方面的实际成效，体现了学校服务地方经济社会的能力。

## **（六）学风管理**

学校贯彻“1361”学工育人模式，坚持“以学生为主，育人为本”的理念，贯彻“三条主线”，依托“六个载体”，实现“一个育人总目标”。

### **1. 加强队伍建设**

学校有专职学生辅导员 76 人，其中本科生辅导员 76 人，按本科生数 14559 计算，学生与本科生辅导员的比例为 192:1。学生辅导员中，具有中级职称的 8 人，所占比例为 10.53%。学生辅导员中，具有研究生学历的 58 人，所占比例为 76.32%，具有大学本科学历的 18 人，所占比例为 23.68%。2022 年 5 月，成立“启航”辅导员工作室，引入优势资源，在理论研究、团队建设、工作理念等方面加强建设和创新，确保教育成果的推广。

### **2. 加强制度建设**

2021-2022 学年，学校进一步修订完善了《加强学风建设的实施方案》《5+5 育人工程实施方案》《学生综合素质测评实施办法》《学生表彰奖励办法》和《学生管理规定》等政策文件，涵盖学生行为规范、权益维护、学习激励、困难帮扶等内容，明确了学风建设的目标任务和具体措施，同时，出台了《班级辅导员工作条例》《学业导师管理办法》《“第二课堂成绩单”制度实施方案》等一系列制度措施，进一步

加强学生管理工作体系的建设,形成了党委统一领导、职能部门分工协作、教学院(部)具体负责、师生员工共同参与的学风建设体系。

### 3. 开展各类服务

(1) 修订完善了《山西应用科技学院勤工助学实施办法》,成立了由校长任组长、党委副书记、分管学生工作的副校长任副组长,学生工作部、财务处、教学科研部及各学院党总支书记为成员的学校学生资助评审领导小组,形成了校长亲自抓,分管校长具体抓的学生资助工作领导组织。围绕“奖、助、贷、勤、免、补”六位一体的国家资助政策体系,我校以此作为学校资助工作的重要载体,全方位、多角度、多举措助力每一位家庭经济困难学生完成学业。

(2) 重视学生心理健康教育,统筹、协调、规划、部署心理健康教育工作,将大学生心理健康教育工作纳入各专业的人才培养体系,根据人才培养目标、学生发展需求有针对性地开展工作,建立健全学院、学生班级、学生寝室三级心理健康教育工作网络,学校配备专职的心理咨询工作人员4名,学生与心理咨询工作人员之比为3759:1。

(3) 积极开展职业生涯规划与就业指导服务。面向全校开设了《大学生职业生涯与就业创业指导》《创新创业基础》必修课,同时开设了《创业能力拓展》《求职面试攻略》《求职口才训练》等十余门通识选修课。

学校构建立体化信息工作平台,精准推送各类就业信息,分类进行指导。广泛发挥就业服务多面化,推进就业服务功能多元化、方式人性化、服务跟踪化、管理规范化建设,为毕业生提供优质高效的就业服务工作。2022届毕业生共计开展32场线上及线下招聘会。我校自主召开的有8场,参加其他平台开展的21场。参会用人单位达到729家,提供招聘岗位32058个,学生对学校招聘会和宣讲活动基本满意。

2022年对我校的874名在校大学生进行创业意识培训,60人参加创办企业培训。落实全民技能提升工程,是省政府坚持以提高人的素质、促进人的全面发展为目标,成功申报了山西省第二批职业技能等级认定院校评价机构和山西省第三批职业技能等级认定社会培训评价机构;取得了35个职业等级认定工种。2022年组织456人参与了培训,并取得相应技能等级证书,提高毕业生就业能力。



## 五、质量保障体系

### （一）做好顶层设计

1. 我校现有校领导 10 名。其中具有正高级职称 5 名，所占比例为 50%，具有博士学位 3 名，所占比例为 30%。

2. 将教学工作列入党委、行政的议事日程，学校领导坚持联系并指导二级教学单位工作；坚持参加每学期开学教学工作会议；坚持带队开展开学首日教学检查与期末巡考；坚持给新生上“新生第一课”；坚持深入一线调研指导工作；坚持到教学一线随堂听课。

3. 教学工作会议。2022 年 5 月，学校召开了 2022 年本科教学大会，全面总结学校“十三五”期间教学工作，规划和部署今后教学工作的目标和任务，以迎接本科教学工作合格评估为契机，进一步加强教学内涵建设，全面提高人才培养质量，推动学校教育教学工作再上新台阶。校长作《以教学评估为契机 强化教学内涵建设 全面提高人才培养质量》的主旨报告。会议表彰了“优秀基层教学组织”“教书育人楷模”“学生最喜爱的四有好老师”以及在教育教学改革、教学竞赛等方面表现突出的教师。

#### 4. 人才培养中心地位有效落实

（1）规章制度规范教学。出台了《教学工作管理条例》《教师教学工作规范》《教学质量监控与保障体系运行管理办法》等制度，初步形成了涵盖各教学环节的质量保障体系，为规范教学管理和提高教学质量提供了制度保障。

（2）经费投入优先教学。学校拨出专项资金对“一流专业、一流课程、课程思政示范课程”等给予大力支持，并逐年加大师资队伍、实验室、图书资料建设和日常教学经费的投入力度。印发《山西应用科技学院教学经费管理办法》《山西应用科技学院预算管理办法》进一步规范教学经费管理，加大教学经费投入。

（3）政策措施激励教学。在岗位绩效、评优评先、晋升职称等方面，制定了向教学一线倾斜的政策。对在教学质量提升工程、教学改革、指导学生创新创业等方面做出突出贡献的教师和教学单位给予表彰和奖励。

（4）管理部门服务教学。学校把各项工作纳入到人才培养运行系统中，引导所有职能部门牢固树立管理育人、服务育人意识，努力创设与营造服务于教学、服务于教师、服务于学生的氛围，并在日常工作中践行。

### （二）完善规章制度，初步构建质量保障体系

1. 管理是基础，质量是根本，提高教学质量是学校生存和发展的生命线。上学年，我们首先从教学管理制度建设上着手，对学校的教学管理规章制度进行了修订和完善，新增了“校院两级教学管理制度、教师教学工作规范、外聘教师管理办法、教学环节质量标准、院（部）教学工作评估办法、专业人才培养质量评估办法、实验室工作条例、专业和教学团队建设方面的制度以及教学质量保障体系”等 18 个教学管理制度；

修订了“一流本科专业建设实施办法、一流课程建设实施办法、学士学位评定办法、教学事故认定及处理办法、考试违纪认定及处理办法、学生学业预警管理办法”等46个管理制度；规范了教学管理工作流程，进一步明确了教学管理岗位职责。包含80项制度的《山西应用科技学院教学管理规章制度汇编》已经印刷成册，这些制度的修订和完善使我校教学管理逐步走向制度化、规范化。

2. 教学质量保障体系紧扣目标与质量标准、监控组织与实施、信息反馈改进三个环节，形成运行监控、效果评价、质量评估三个监控子系统。明确各层次分工与职责，不断健全完善三级监控、管评衔接、多方联动的运行机制，基本形成“标准制定—质量监控—反馈跟踪—持续改进”的良性循环。

### **（三）充实质量保障队伍，提升管理服务水平**

1. 2021年7月30日，学校成立了质量管理的常设机构——教学质量监控与评估处，建立了教学指导委员会和教学督导委员会，初步建立了校、院、教研室三级教学质量保障体系。

学校有专职教学质量监控人员5人。具有高级职称的1人，所占比例为20%，具有硕士及以上学位的4人，所占比例为80%。

学校专兼职督导员64人。本学年内督导共听课4224学时，校领导听课108学时，中层领导干部听课538学时，本科生参与评教180181人次。

2. 学校有教学管理人员52人。其中，校级教学管理人员16人，其中高级职称8人，所占比例为50%；硕士及以上学位8人，所占比例为50%。院级教学管理人员36人，包括教学副院长、教学科长。其中高级职称13人，所占比例为36.11%；硕士及以上学位23人，所占比例为63.89%。教学管理队伍的年龄结构、学历结构、职称结构基本合理。

### **（四）注重日常管理与监控，加大自我评估力度**

1. 加强教学过程的规范化管理。学期初抓课程的落实，检查教师开课前的备课、教学进度的编排等工作；学期中抓教学运行，组织教学督导委员会听课、评课、检查教案及作业批改情况，及时对教师的教学行为作出建议和指导，对各院（部）的教学情况和存在的问题进行了反馈，并提出建议和意见；学期末抓考风、考纪，加强考务工作的规范管理，对违纪学生严肃处理，端正考风，促进良好学风的形成。从开学前的课程编排到教学过程的动态管理、期中教学质量检查、期末考试，从组织考试到阅卷、试卷分析和学生成绩登录，从各个环节做到进一步的规范管理，保证了整个教学工作的正常运行，促进了教学管理工作的进一步优化。

2. 为持续推进线上教学检查工作，跟进教师教学状态和课堂教学质量情况，教务处出台了《教师线上教学行为规范》《教师线上教学流程》《学生线上学习流程》《在线教学课堂管理办法》等制度，同时继续开展线上优秀教学案例和教师线上教学心得

体会的征集工作，树立典型，使教学工作有序进行。

3. 进一步完善了《山西应用科技学院教学督导工作规定》，通过明确校院两级教学督导人员的工作目标和工作任务，了解教育教学过程中的问题，通过印发工作简报的形式进行信息反馈，促进教学质量的进一步提升。

4. 2022年5月，根据《山西应用科技学院本科专业人才培养质量评估实施办法》，围绕专业建设规划与培养方案、专业基础条件、师资队伍、课程建设、实践教学、教学管理、教学研究与教学成果、专业人才培养质量等指标，对物流管理、计算机科学与技术、视觉传达设计、音乐表演、工程管理、电子商务、播音与主持艺术、汽车服务工程8个专业进行评估，更好为学校专业设置与优化调整提供决策依据。

5. 为了不断完善学校的教学工作，确保本科教育教学质量的持续改进和人才培养质量的持续提升，7月15日至7月20日，学校评估专家组根据《山西应用科技学院院（部）级教学工作评估实施办法》，分别对各院（部）2021~2022学年的教学工作进行了评估。

## **（五）强化信息平台建设，实时反馈监控信息**

### **1. 做好本科教学基本状态分析**

学校将高等教育质量监测国家数据平台的数据填报工作纳入“一把手”工程，学校主要领导亲自主抓数据填报与分析工作。利用教学基本状态数据对资产使用、教师数量、经费投入、图书采购等进行动态分析，对存在的问题加以修正，保障教学工作的正常运行的同时，进一步优化管理，逐渐形成了数据采集、数据分析、质量报告、调控改进的监控体系。

### **2. 发挥学生教学信息员作用**

进一步完善了《山西应用科技学院学生教学信息员制度》，修订了《学生教学信息员工作管理规定》，设置校院两级教学信息管理机构，成立了教学信息中心，从在校学生中选聘了309名学生教学信息员（简称教学信息员）组建起校院两级学生教学信息员队伍。2021-2022学年，来自八个二级学院在校学生教学信息员共提交330条有效教学信息，其中评价良好的教学情况信息122条，有待改进的教学情况信息24条，其他有关教学的信息35条。共编写了8期《学生教学信息员工作简报》，并及时向相关部门、教学单位主要负责人进行了反馈。

### **3. 组织学生评教、教师评学**

学校每学期组织开展学生评教工作，2021-2022学年第一学期，教务处围绕学习态度、教学过程和学习效果等指标，组织12099名学生对全校1258门次课程进行了评价，最高分为95，最低分为74.69，平均分为91.19。课程评价优秀993门次，优秀率为78.93%；良好264门次，合格1门次。

在教师评学中，任课教师围绕着学习态度、学习过程、学习效果的评价指标，对全校 1865 个教学班次进行了评价，其中优秀班次数 1091，占比 58.5%；良好 730 班次数，占比 39.14%；中等 42 班次数，占比 2.25%；有 2 个差班次，占比 0.11%。

## 六、学生学习效果

### (一) 学生学习满意度

学校设置校长、书记信箱；每学期开展各类学生代表、学生干部座谈会；发放学生对学校管理及服务育人工作的满意度调查、学生对教师教学工作的满意度调查、学生对主要职能部门服务教学的满意度调查等，以此来了解学生对学校各项工作的满意度，认真听取广大学生的意见，了解学生的利益诉求，高度重视学生提出的意见和建议，积极解决，及时反馈。根据教学工作满意度调查结果显示，学生对服务育人工作的满意度为 85.20%，对专业教学的满意度为 87.72%，对专业教师的满意度为 88.42%。在对学校的教育教学给予了肯定的同时，也为学校提出了很多有建设性的意见和建议。

### (二) 学生获得各类奖项

2021-2022 学年，本科生获国家级学科竞赛奖励数为 55 项，获省部级学科竞赛奖励数为 185 项；获国家级文艺、体育奖励数为 20 项，省部级文艺、体育奖励数为 166 项；学生发表学术论文 104 篇，发表作品 180 篇（册），获准专利 58 项。在第三届全国高等院校学生斯尔斯杯 BIM-CIM 创新大赛 BIM 绿色建筑个人赛中，我校学生 6 人获得一等奖，22 人获得二等奖，10 人获得三等奖。信息工程学院侯家兴、郭琦喆、吴杨等 3 名同学在常海龙、刘海涛老师的带领下，参赛作品《无帆心·船》荣获全国大学生计算机设计大赛国家级三等奖。

### (三) 毕业情况和学位授予情况

#### 1. 应届本科生毕业率

学院紧紧围绕应用型人才的培养目标，科学设置课程体系，深化教学方法改革，使学生能较好地掌握专业基本知识与技能，基本达到培养规格要求。2022 年共有本科毕业生 3557 人，实际毕业人数 3485 人，毕业率为 97.98%，分专业毕业率见表 14。

表 14 分专业本科生毕业率

专业代码	专业名称	毕业班人数	毕业人数	毕业率 (%)
020302	金融工程	86	86	100.00
040106	学前教育	192	192	100.00
080208	汽车服务工程	30	29	96.67
080701	电子信息工程	71	71	100.00
080901	计算机科学与技术	236	227	96.19
080902	软件工程	282	276	97.87
081001	土木工程	145	140	96.55
081802	交通工程	15	15	100.00
120103	工程管理	145	139	95.86
120105	工程造价	155	145	93.55

专业代码	专业名称	毕业班人数	毕业人数	毕业率 (%)
120202	市场营销	43	43	100.00
120204	财务管理	462	456	98.70
120207	审计学	63	63	100.00
120601	物流管理	66	64	96.97
120801	电子商务	81	81	100.00
120902	酒店管理	22	21	95.45
130201	音乐表演	196	189	96.43
130204	舞蹈表演	186	186	100.00
130305	广播电视编导	192	190	98.96
130309	播音与主持艺术	310	299	96.45
130405T	书法学	159	159	100.00
130502	视觉传达设计	420	414	98.57
全校整体	/	3557	3485	97.98

## 2. 应届本科生学位授予率

2022年，学位授予率为97.91%，分专业的学位授予率见表15：

表15 分专业本科生学位授予率

专业代码	专业名称	毕业人数	获得学位人数	学位授予率 (%)
020302	金融工程	86	86	100.00
040106	学前教育	192	192	100.00
080208	汽车服务工程	29	29	100.00
080701	电子信息工程	71	67	94.37
080901	计算机科学与技术	227	221	97.36
080902	软件工程	276	259	93.84
081001	土木工程	140	139	99.29
081802	交通工程	15	14	93.33
120103	工程管理	139	135	97.12
120105	工程造价	145	143	98.62
120202	市场营销	43	43	100.00
120204	财务管理	456	456	100.00
120207	审计学	63	63	100.00
120601	物流管理	64	63	98.44
120801	电子商务	81	81	100.00

专业代码	专业名称	毕业人数	获得学位人数	学位授予率 (%)
120902	酒店管理	21	20	95.24
130201	音乐表演	189	182	96.30
130204	舞蹈表演	186	182	97.85
130305	广播电视编导	190	185	97.37
130309	播音与主持艺术	299	287	95.99
130405T	书法学	159	156	98.11
130502	视觉传达设计	414	409	98.79
全校整体	/	3485	3412	97.91

#### (四) 就业情况

截至 2022 年 8 月 31 日, 学校应届本科毕业生总体就业率达 90.76%。毕业生最主要的毕业去向是灵活就业, 占 76.26%。升学 28 人, 占 0.80%, 其中出国(境)留学 3 人, 占 0.09%。

##### 1. 应届本科生初次就业率

按国家教育部初次毕业去向落实率的统计时间节点为 8 月 31 日, 我校 2022 应届本科毕业生初次就业率 90.76%。

表 16 2022 届本科毕业生去向落实率

专业代码	专业名称	毕业人数	去向落实人数	去向落实率
020302	金融工程	86	82	95.35
040106	学前教育	192	170	88.54
080208	汽车服务工程	29	27	93.10
080701	电子信息工程	71	64	90.14
080901	计算机科学与技术	227	203	89.43
080902	软件工程	276	248	89.86
081001	土木工程	140	135	96.43
081802	交通工程	15	15	100.00
120103	工程管理	139	125	89.93
120105	工程造价	145	136	93.79
120202	市场营销	43	41	95.35
120204	财务管理	456	378	82.89
120207	审计学	63	57	90.48
120601	物流管理	64	64	100.00
120801	电子商务	81	81	100.00

专业代码	专业名称	毕业人数	去向落实人数	去向落实率
120902	酒店管理	21	21	100.00
130201	音乐表演	189	159	84.13
130204	舞蹈表演	186	179	96.24
130305	广播电视编导	190	169	88.95
130309	播音与主持艺术	299	282	94.31
130405T	书法学	159	147	92.45
130502	视觉传达设计	414	380	91.79
全校整体	/	3485	3163	90.76

## 2. 考取公务员情况

姓名	学院	专业	录用单位
安娇	信息工程学院	计算机科学与技术	国家税务总局古县税务局
范晓鹏		软件工程	第十师北屯市党委组织部
李嘉良		软件工程	中国冶金地质总局山东分局
李强	建工学院	土木工程	新疆维吾尔自治区森林消防总队
薛倩茹	美术学院	书法学	晋城市城区自然资源局
高珏		书法学	吕梁市离石区信访局

## 3. 考取研究生情况

(1) 总体情况及分专业情况。2022 届毕业生考研升学 25 人。其中，书法学 4 人，软件工程、土木工程、音乐表演、视觉传达设计、广播电视编导各 3 人，金融工程 2 人，电子信息工程、工程管理、学前教育、酒店管理各 1 人。

表 17 2022 届毕业生考取硕士研究生一览表

序号	学院	姓名	专业	考取学校	考取专业
1	信息工程学院	范凯	软件工程	渤海大学	软件工程
2		付智博	软件工程	大同大学	资源与环境
3		聿文彬	软件工程	内蒙古大学	法律(非法学)
4		范耀锋	电子信息工程	青岛理工大学	通信工程
5	建工学院	雷翱	工程管理	沈阳体育学院	体育教学
6		樊祺瑞	土木工程	山西财经大学	法律(非法学)
7		袁国栋	土木工程	湖南科技大学	土木水利
8		苗雨田	土木工程	河北地质大学	管理科学与工程



序号	学院	姓名	专业	考取学校	考取专业
9	财经学院	马晓姣	金融工程	兰州财经大学	企业理财与税务筹划
10		田婕好	金融工程	山西财经大学	税收管理
11	管理学院	李新月	学前教育	吉林师范大学	学前教育
12		冀文慧	酒店管理	湘潭大学	社会工作
13	音乐学院	贺霖靖	音乐表演	太原师范学院	音乐
14		赵丹娜	音乐表演	上海师范大学	音乐教育
15		肖丽萍	音乐表演	山东师范大学	声乐专业
16	美术学院	温雅婷	视觉传达设计	太原师范学院	艺术设计
17		王阳	视觉传达设计	太原师范学院	艺术设计
18		许琴	视觉传达设计	辽宁石油化工大学	艺术设计
19		张文晶	书法学	成都大学	美术专业书法方向
20		班海一	书法学	山西大学	美术(书法)
21		陈文龙	书法学	山东大学	法律(非法学)
22		吴璃萱	书法学	哈尔滨师范大学	书法篆刻艺术研究
23		文化传媒学院	赵晓燕	广播电视编导	长春工业大学
24	冀宏		广播电视编导	湖南工业大学	戏剧与影视学
25	马裕敏		广播电视编导	新疆艺术学院	广播电视编导

(2) 2022 届毕业生出国出境人数为 3 人。具体情况如下：

学院	姓名	专业	录取院校	学校所在国家
美术学院	张晏宁	书法学	格乐大学	泰国
文化传媒学院	王宇姗	播音与主持艺术	悉尼大学	澳大利亚
	张世晨	广播电视编导	科克大学	爱尔兰

### (五) 体质测试达标情况

为切实加强我校体育工作，促进学生积极参加体育锻炼，养成良好的锻炼习惯，更好地完成测试和上报任务，学校成立了由分管教学工作的副校长和分管学生工作的副校长担任领导组的体测组织机构。目前，大一、大二体育课采用“田径（800 米/1000 米）+运动世界校园+选修项目”的教学模式，课外学生每天早上设置有早操时间，全方位的提升学生的健康水平，提高学生体测及格率。大三、大四主要通过运动世界校园参与课外体育锻炼。另外，学校学生处根据教育部相关文件要求，学生体质健康测试成绩纳入学生的奖助学金的评比依据，激励学生提高自身体质健康水平。

另外，基础教学部党总支第三支部积极探索应用型高校“党建+体育”的创新发

展模式，强调党建工作与教学、体育竞赛、校园体育活动相结合的方式，凝聚体育育人合力，在山西省大中学生田径锦标赛暨山西省第二十二届大中学生田径运动会中，学校取得了团体总分第二名、3金10银3铜的好成绩。

## （六）社会用人单位对毕业生的评价

1. 用人单位对毕业生的满意度较高。学校建立了毕业生跟踪调查制度，加强毕业生跟踪调查和交流服务，不定期开展毕业生和用人单位调查、毕业生回访等活动。第三方对2019~2021届毕业生中长期发展跟踪调研报告显示，毕业生对学校教育教学工作满意度较高，其中教师教学水平满意度为88.42%、课堂教学为87.02%、实践教学为82.81%。用人单位普遍评价学校毕业生基础扎实、作风朴实，专业能力与合作能力较强。

2. 学校通过对毕业生及用人单位跟踪调查分析，近三届毕业生对母校人才培养目标和质量认同度分别为82.64%、84.15%、87.53%；毕业生对母校满意度分别为81.82%、90.85%、90.89%；用人单位对聘用近三届毕业生的总体满意度分别为98.68%、96.88%、98.62%。以2020届毕业生为例，用人单位对学校毕业生职业发展的各项能力及素质满意度较高的项分别是：诚信度占85.4%、沟通能力占84.2%、学习能力占83.8%。同时，用人单位对学校人才培养的认同度为97.3%、对就业服务工作的总体满意度为100%。

## 七、特色发展

学校秉承办学传统，坚持内涵式发展，坚持社会主义核心价值观，积极探索育人新模式，形成了“拓荒精神修德、三创教育强能”的应用型办学特色。

### **（一）拓荒精神修德：围绕立德树人根本任务，打造人才综合素养培育新格局**

坚持社会主义核心价值观，落实立德树人根本任务，传承学校“自立自强、艰苦奋斗、从严治校”的优良传统，以“开拓、奉献、拼搏、创新”的拓荒精神办学育人。

学校注重对拓荒精神的研究与传播，持续将拓荒精神融入课堂教学、科学研究、校园文化建设与社会实践教育活动。通过参观校史图文馆，开展学“校史”明理增信教育，以及学校创办者31年“筚路蓝缕办教育、呕心沥血育英才”的精神渗透，激发学生求知上进、奋发图强、勇于追求的内动力；通过公益劳动、勤工助学、文明校园创建、社会实践、志愿者服务等一系列富有特色的实践教育活动，引导学生自我教育、自我管理、自我服务，达到自信、自立、自强，进一步激发学生对国家、民族的责任感、使命感，培育家国情怀、担当意识、刚毅品质与朴实作风，使拓荒精神在学生成长中真正起到立德铸魂的作用，成为学校培养“基础扎实、工作踏实、作风朴实”应用型人才的鲜明特色。

### **（二）三创教育强能：围绕培养目标定位，打造应用型人才培养新模式**

“创新意识、创造能力、创业目标”三位一体的三创教育理念是学校践行国家创新创业教育战略、推进个性化创新创业教育的新模式。

一是面向全体学生开设《创新创业基础》《大学生职业生涯规划与就业指导》等创新创业类通识教育课程；面向有创业意愿的学生开设《创新思维与创业训练》《创造学》《创业实战》等47门创新创业类选修课程，自编了《三创教育基础》校本教材，打造更加切合学生实际的教学资源，培养学生的创新意识；二是以国家、省和校级大学生创新创业训练计划项目为训练主体，以参加“全国大学生创新创业大赛、中国文化创意设计大赛、中华职业教育创新创业大赛”备赛训练为补充的三创教育实践体系，邀请一线企业家及创业校友开设三创大讲堂、三创沙龙等系列活动，实施“赋能”实践教学，培养学生的创造能力；三是校企共建大学生创新创业教育实践基地，打通学校、企业人才输送通道，促进创新创业项目由计划到落地实践、无缝对接的目标达成；四是三创教育实践成果“应用型‘三创’‘1234’人才培养模式的实践与创新”2021年获省级教学成果一等奖。通过“专业教育+三创教育”的双课堂教育模式，达到了“创新意识+创造能力+创业目标”的能力孵化成效，实现了“教育链、产业链和人才培养链”有效对接、“毕业即就业、就业即上岗、上岗即顶岗”的无缝对接，凸显了学校应用型人才培养的特色优势。

## 八、需要解决的问题

### (一) 师资队伍建设与教育教学水平

#### 1. 问题表现

(1) 教师队伍结构不合理。教师队伍中，35岁以下的青年教师550人，占专任教师总数的81.6%，青年教师比例偏高；具有丰富的教学经验和实践能力的中年教师相对偏少。高级职称教师108人，占专任教师总数的16.02%，缺少博士、教授、高技能人才和高层次拔尖人才。总体而言，教师队伍年龄结构、职称结构不合理，一定程度上影响到学校的整体发展，影响了应用型人才培养办学目标的凸显和培养质量提高。

(2) 高层次人才与团队数量不足。教师队伍中国家级、省级学术人才和教学名师数量不足。学科专业带头人和学术骨干的培养、教学科研团队的建设周期较短；个别学科专业缺少具有较大影响力的带头人，领军式带头人匮乏，省级教学名师偏少，制约了学科专业建设与发展；方向明确、梯队合理的高水平教学与科研团队少，省级优秀教学团队仍为空白。

(3) 教师的综合教学能力有待提升。少数教师的观念和能力还不能完全满足应用型本科教学和高素质应用型人才培养的要求；部分入职青年教师和从企（事）业单位引进的教师进校就开始承担课程教学，未接受系统的教育理论学习和教学基本功训练，课堂教学不够规范，教学技能有所欠缺；“双师双能型”教师数量仍显不足；具有专业（行业）从业资格和任职经历的教师数量不多，实践教学水平有待进一步提高。

#### 2. 原因分析

(1) 办学时间短，人才资源积累不够。我校融资渠道单一，办学经费有限，制约了教师待遇的提升和改善；加之学校的地理位置距市区较远，生活不够便利，一定程度上制约了学校教师队伍建设和高层次人才资源的引进和积累。另外，学校不同程度存在“重使用、轻培养”“重管理、轻激励”的现象，造成自有专任教师高级职称比例偏低。

(2) 高层次人才引进效果不明显。一是近年来学校在教师队伍建设和经费投入、工资待遇水平和社会地位纵向比都有了明显提高，但从横向上来看，与国内同类高校相比各方面还存在较大差距；加之，学校缺乏高水平、高层次的学科专业建设和科研平台，对高层次人才未来发展的吸引力不足；二是青年教师占比较大，从教时间短、教学科研经验少，职业成长需要时间沉淀；三是学科专业带头人和教学科研团队的培养，需要探索与建立切实可行的长效机制，外引内培之双轮驱动还应加大力度。

(3) 教师队伍培训途径单一、系统性不足。部分新入职的青年教师，对高等教育新形势、新变化、新要求的适应性较差，不能完全满足应用型本科教学需要，原因在于现有的教师培训大多采取校内分类分层培训研修，缺乏送出去请进来的系统规划和统筹安排；随着新入职教师数量增多，虽然加大了培训力度，但培训途径单一，针

对性不强，导致培训工作较为滞后。

### 3. 改进措施

(1) 进一步创新人才引育机制。坚持引育并举，将重心放在学科带头人、高层次人才以及学术骨干上，特别是具有较强的拓展学科发展能力和丰富的教学科研管理经验，并能组织带领教学科研团队协同攻关的领军人才。坚持“不求所有、但求所用”的用人理念，进一步打通人才引进渠道，创新人才引进机制；坚持在读博士预签制度，作为学校高层次人才储备力量，预签入校后给予相关待遇，待毕业后全职引进，提升博士率。

(2) 建立健全人才工作协同机制。

建立健全人事处与院（部）的人才工作协同机制，合理调控在校生规模，科学控制人员增量，优化人才资源配置，避免专业间人才相对过剩或不足。以解决分专业师生比和各专业发展不均衡问题为着力点，科学制定招聘计划，以紧缺专业人才、博士为重点进行招聘，率先解决薄弱专业师资不足问题，着力优化教师结构，重点支持省级一流专业建设点发展。

推进以攻关为导向的师资配置模式，建立“学科专业带头人+团队”的教学队伍建设模式，打破院（部）间的人才壁垒，集中建设面向课程和专业的优秀教学团队，保障核心课程教学质量，使教学水平高、教学效果好的优秀教师扩大课程教学覆盖面。

构建灵活多样的弹性聘用机制和专兼结合的外聘教师队伍，通过产教融合、合作办学、社会服务、实习基地建设等路径，聘用企业、行业优秀技术人员、管理人员和资深专家担任专兼职教师，与校内教师共同承担课堂教学、实验实训指导与科研工作，与自有专任教师队伍形成相互学习和相互促进的良好氛围。

(3) 加大教师队伍培训培养力度。

实施在职自有专任教师攻读博士培养计划，划拨专项经费，形成内生动力，不断提高业务能力和专业水平，力争每个专业配备2~3名博士教师，博士教师占比显著提高。增强培养培训的针对性，根据《山西应用科技学院教师攻读博士研究生暂行规定》，分层次、分类别突出培训要求，尤其加强教育理论、现代教育技术等方面培训，系统性提升教师业务素质和能力，到2025年，选拔培养一批优秀中青年骨干教师，夯实教师队伍建设基础。

继续实施青年教师培养计划，为青年教师成长成才领航。充分发挥青年教师导师制传帮带的优势作用，帮助青年教师过好教学、科研入门关，增强发展后劲，提高教学科研水平。

研究制定与学科专业建设相统一、与教育教学相融合的科研计划，充分发挥省级、校级各类项目扶持计划的作用，全面激发教师教研与科研的主动性和积极性，使其教研有导向、科研有方向。设置校级青年教师发展专项基金，助力青年教师教学能力和

科研能力双提升。集中力量建设学科综合实力较强的“科研团队”，提高多学科协作的科研攻关能力，以承接国家和省内重大科技攻关项目。

实施实践实训计划，有计划地选派一批教师到政府、行业、企业直接参与管理、生产和经营活动，搭建稳定的“双师双能型”教师培养培训与实践平台。有计划地安排自有专任教师参加相关职业资格认证培训和考试，提高持有职业资格证书教师的比例，逐步形成教师持证后参与实践教学任务的工作机制。利用与企业合作办学、合作就业，申请重大横向科研创作项目，全面提高应用型人才的培养水平和质量。

## **（二）教学管理与教学质量保障体系**

### **1. 问题表现**

（1）教学管理队伍力量薄弱。教学管理人员数量相对不足，教学质量监控人员的力量还比较薄弱；部分教学管理人员管理经验不足，理论水平、管理能力亟待提升，少数教学管理人员对应用型人才培养的教学管理规律认识不到位；专职管理人员不够稳定，特别是教学秘书普遍由新入职青年教师兼任，较年轻且经验不足；教学管理人员的服务意识不强，服务于教学、服务于师生不够到位。

（2）教学管理制度执行刚性不强。升本以来，学校根据本科教学工作的基本要求，制定了《教师教学工作规范》《主要教学环节质量标准》等规章制度，但部分教师及管理人员责任心不强，对教学管理制度执行不力，在备课、平时作业及实验（训）报告批改、试卷评阅等方面不够规范，平时成绩评定不够严谨，毕业设计（论文）、实践教学等指导不够到位；个别院（部）在教学管理过程中未能认真解读和掌握制度的执行要点，没有严格执行学校的教学管理规章制度。这些现象的存在，一定程度上影响了应用型人才培养质量。

（3）教学质量保障作用发挥不够。学校对教学质量保障体系建设的重要性认识不到位，2021年才独立设置了专门的质量监控与教学评估部门，近几年的日常质量监控工作主要靠教务处和教学督导委员会完成，较难独立实施教学质量监控与保障；质量监控队伍中，多数人员既是教学管理人员又是质量监控人员，管评一体、管监一体的现象比较普遍，在一定程度上影响了监控评价的客观性和准确性；自我评估的制度体系尚不完善，虽然建立了院（部）学年教学工作评估制度体系、专业人才培养质量评估体系，但针对课程、实验（训）室等方面的专项评估制度体系尚未建立；对教学质量保障体系的研究仍处于初级阶段，教学信息数据的采集缺乏完整性、系统性，对教学质量的控制等闭环方面的管理制度还不够健全。信息反馈对教学管理的调控作用没有得到充分发挥，对质量提升的促进作用不明显。

### **2. 原因分析**

（1）教学管理队伍建设力度不够。教学管理人员忙于日常事务性工作，对高等教育发展规律、现代教育思想和应用型高等教育管理理论学习不够深入，缺少对教学

管理中遇到问题的深入思考和分析，深入教学第一线进行调查研究不够，教学管理研究成果偏少；部分教学管理人员从事教学管理时间较短，经验欠缺，在业务学习、教学改革、管理改革研究等方面缺乏系统长期的培训，制约了教学管理人员分析和解决问题能力的提高；未建立相应的激励机制，对基层教学管理组织缺少激励措施，大部分教师从事基层教学管理工作的意愿不强，或已从事了教学管理工作的教师积极性不够、稳定性不强；受政策限制，教学管理人员晋职和晋级还存在一定困难，也影响了教学管理队伍的稳定性。

(2) 部分教学管理人员质量文化意识不强。学校部分职能部门和院（部）对落实执行制度规范和质量标准的系统性指导和培训不够，对一些教学环节的质量管理规范缺乏系统深入的研究，落实教学管理制度的配套措施相对滞后，对执行情况的反馈不全面，调控机制力度有待加强；教师和教学管理人员承担了十分繁重的教学任务和教学项目建设任务，有时忙于应付繁重的教学、教学建设任务，在外部监督、检查压力不足的情况下，放松了教学管理制度的严格执行；基层教学管理人员对教学管理的本质缺乏足够的认识，缺少主动采用有效管理方法和管理手段提高管理质量的意识，办学以教师为本、教学以学生为本的理念得不到有效落实。

(3) 教学质量保障机制不够完善。学校发展速度较快，新情况、新问题不断出现，制度建设难以跟上高等教育快速发展和学校教学工作的需要。从管理体制看，校、院两级教学管理体制机制尚需进一步完善，教学管理的目标责任制落实不够完善，部分教学单位的自主性和积极性发挥不够。对教研室、教学团队和课程团队等基层教学组织建设不够重视，导致其在教学质量保障体系中的作用发挥不够充分；从运行机制看，目前学校在人才培养方案的制定、执行以及教学建设项目的开展等方面的制度已较为齐备，而在执行教学计划、教学大纲、教学内容、开展教学研究等方面的管理仍比较薄弱，教学质量监控仍偏重于课堂教学，而对实践教学环节，特别是校外实习环节仍缺乏有效监控；从反馈渠道看，目前学校对教学质量的反馈有多种渠道，但制度性不强、透明度不高，导致教学中存在的问题屡次出现，部分问题仍未得到有效解决。

### **3. 改进措施**

(1) 进一步加大教学管理队伍建设力度。加大培训力度，增加教学管理人员培训、进修、交流与学习的机会，开阔视野，更新观念，自觉地把高等教育教学管理理论运用于工作实践，提高理论水平、业务能力和工作执行力；完善各级教学管理人员的管理，以工作业绩为导向，实行优胜劣汰；细化各级教学管理岗位工作标准，完善激励和竞争机制，提高基层教学管理人员待遇，争取有利于教学管理人员发展的职称评审政策，保证教学管理队伍相对稳定、爱岗敬业；强化教学质量监控工作，充实质量监控人员，加强培训和交流，要充分发挥教学督导专家对教学质量的监督和指导作

用。

(2) 进一步完善教学过程管理。对现有的教学管理规章制度进行全面的梳理、修订和完善，并组织教学管理人员学习，牢固树立教学中心地位的思想意识，正确认识和理解教学管理制度的严肃性，增强遵守教学管理制度的自觉性。加强教学管理运行中的业务指导和教学督导，进一步规范教学过程管理，及时发现教学管理中存在的问题并进行反馈和整改，不断提高教学管理水平。加强教学业务档案管理，建立完善学期检查制度，确保教学档案的完整性和准确性。

(3) 进一步强化教学质量保障体系的作用

充分发挥学校教学质量监控与评估处的作用，加强对教学质量的监控和对应用型人才培养质量标准的研究，以人才培养目标实现为导向，从组织保障、资源保障、信息收集与测评、反馈调节等几方面建立符合学校实际的内部质量保障体系。进一步理顺全校各职能部门的职责，明确各职能部门在质量保障体系中的责任，加强职能部门和院（部）的沟通协作。

建立完善的自我评估制度，构建科学合理的评估指标体系，加强对院（部）教学运行管理、专业建设、课程建设、实验实训教学、毕业设计（论文）等方面的评估，逐步形成自我评估的长效机制，完善用人单位跟踪调查等外部评价制度。建立顺畅、高效的质量信息收集、分析、反馈和控制机制，定期发布教学状态数据统计、年度教学质量分析报告，有效促进教学反馈和教学整改紧密联系，及时解决教学中存在的各种问题，保障教学质量持续提升。



## 附件

### 高等学校 2021—2022 学年本科教学质量报告支撑数据目录

1. 本科生占全日制在校生总数的比例 96.83%

2. 教师数量及结构

(1) 全校整体情况

附表 1 全校教师数量及结构统计表

项目		专任教师		外聘教师	
		数量	比例 (%)	数量	比例 (%)
总计		674	/	238	/
职称	正高级	7	1.04	69	28.99
	其中教授	7	1.04	60	25.21
	副高级	101	14.99	136	57.14
	其中副教授	93	13.80	111	46.64
	中级	330	48.96	24	10.08
	其中讲师	309	45.85	18	7.56
	初级	175	25.96	1	0.42
	其中助教	160	23.74	1	0.42
	未评级	61	9.05	8	3.36
最高学位	博士	1	0.15	33	13.87
	硕士	544	80.71	102	42.86
	学士	99	14.69	93	39.08
	无学位	30	4.45	10	4.20
年龄	35岁及以下	550	81.60	10	4.20
	36-45岁	106	15.73	57	23.95
	46-55岁	14	2.08	66	27.73
	56岁及以上	4	0.59	105	44.12

(2) 分专业情况

附表 2 分专业专任教师数量情况

专业代码	专业名称	专任教师数量	生师比	近五年新进教师	双师型教师	具有行业企业背景教师
020302	金融工程	11	26.91	9	8	4
040106	学前教育	36	33.03	33	9	14

专业代码	专业名称	专任教师数量	生师比	近五年新进教师	双师型教师	具有行业企业背景教师
080208	汽车服务工程	8	27.50	6	3	0
080503T	新能源科学与工程	7	27.86	6	0	0
080604T	电气工程与智能控制	8	37.75	7	2	1
080701	电子信息工程	8	26.38	7	5	0
080715T	电信工程及管理	6	24.83	5	1	0
080802T	轨道交通信号与控制	6	20.67	6	1	0
080803T	机器人工程	6	28.00	5	4	0
080901	计算机科学与技术	29	29.76	22	6	2
080902	软件工程	28	32.57	26	10	0
081001	土木工程	11	27.82	6	7	1
081802	交通工程	6	25.17	6	1	0
082803	风景园林	6	24.83	3	2	0
120103	工程管理	15	28.00	11	8	0
120105	工程造价	19	36.16	13	9	1
120108T	大数据管理与应用	13	28.85	13	2	0
120109T	工程审计	6	24.83	3	2	0
120202	市场营销	7	26.00	2	6	7
120204	财务管理	47	29.85	41	12	3
120207	审计学	13	28.38	11	8	3
120210	文化产业管理	7	16.86	6	0	0
120410T	健康服务与管理	9	28.56	7	3	5
120601	物流管理	11	28.82	7	3	4
120801	电子商务	12	29.17	7	6	2
120902	酒店管理	6	19.00	1	5	5
130201	音乐表演	49	15.37	29	27	17
130204	舞蹈表演	32	20.72	28	6	9
130305	广播电视编导	30	21.03	29	8	3
130309	播音与主持艺术	31	23.61	23	15	6
130405T	书法学	25	21.28	23	13	15
130502	视觉传达设计	40	23.18	31	21	15
130508	数字媒体艺术	17	20.29	11	12	7

附表3 分专业专任教师职称、学历结构

专业代码	专业名称	专任教师总数	职称结构				学历结构		
			教授		副教授	中级及以下	博士	硕士	学士及以下
			数量	授课教授比例 (%)					
020302	金融工程	11	0	--	2	9	0	11	0
040106	学前教育	36	0	--	1	35	0	33	3
080208	汽车服务工程	8	0	--	0	7	0	6	2
080503T	新能源科学与工程	7	0	--	0	6	0	5	2
080604T	电气工程与智能控制	8	0	--	0	8	0	6	2
080701	电子信息工程	8	0	--	2	6	0	7	1
080715T	电信工程及管理	6	0	--	1	4	0	6	0
080802T	轨道交通信号与控制	6	0	--	0	5	0	3	3
080803T	机器人工程	6	0	--	1	5	0	5	1
080901	计算机科学与技术	29	0	--	5	23	0	14	15
080902	软件工程	28	0	--	2	25	0	21	7
081001	土木工程	11	0	--	4	7	0	8	3
081802	交通工程	6	0	--	0	5	0	5	1
082803	风景园林	6	0	--	2	4	0	5	1
120103	工程管理	15	0	--	3	12	0	9	6
120105	工程造价	19	0	--	2	17	0	11	8
120108T	大数据管理与应用	13	0	--	1	12	0	12	1
120109T	工程审计	6	0	--	1	5	0	2	4
120202	市场营销	7	1	100.00	3	3	0	6	1
120204	财务管理	47	1	100.00	3	43	0	38	9
120207	审计学	13	0	--	2	11	0	12	1
120210	文化产业管理	7	0	--	1	6	0	7	0
120410T	健康服务与管理	9	0	--	1	8	0	7	2
120601	物流管理	11	0	--	2	9	0	10	1
120801	电子商务	12	0	--	3	9	0	12	0
120902	酒店管理	6	0	--	4	2	0	4	2
130201	音乐表演	49	0	--	8	41	0	41	8
130204	舞蹈表演	32	0	--	2	30	1	27	4

专业代码	专业名称	专任教师总数	职称结构				学历结构		
			教授		副教授	中级及以下	博士	硕士	学士及以下
			数量	授课教授比例 (%)					
130305	广播电视编导	30	0	--	2	27	0	29	1
130309	播音与主持艺术	31	0	--	5	26	0	26	5
130405T	书法学	25	1	100.00	1	23	0	24	1
130502	视觉传达设计	40	1	100.00	8	31	0	31	9
130508	数字媒体艺术	17	0	--	5	12	0	13	4

### 3. 专业设置及调整情况

附表 4 专业设置及调整情况

本科专业总数	在招专业数	新专业名单	当年停招专业名单
33.0	33.0	软件工程, 电子信息工程, 机器人工程, 大数据管理与应用, 电信工程及管理, 风景园林, 工程审计, 财务管理, 金融工程, 审计学, 市场营销, 学前教育, 健康服务与管理, 舞蹈表演, 书法学, 数字媒体艺术, 广播电视编导, 文化产业管理, 交通工程, 新能源科学与工程, 电气工程与智能控制, 轨道交通信号与控制	

4. 全校整体生师比 19.07, 各专业生师比参见附表 2

5. 生均教学科研仪器设备值 (元) 6501.40

6. 当年新增教学科研仪器设备值 (万元) 1730.46

7. 生均图书 (册) 82.33

8. 电子图书 (册) 1713462

9. 生均教学行政用房 (平方米) 14.76, 生均实验室面积 (平方米) 1.46

10. 生均本科教学日常运行支出 (元) 2094.99

11. 本科专项教学经费 (自然年度内学校立项用于本科教学改革和建设的专项经费总额) (万元) 2132.12

12. 生均本科实验经费(自然年度内学校用于实验教学运行、维护经费生均值)(元)  
250.62

13. 生均本科实习经费(自然年度内用于本科培养方案内的实习环节支出经费生均值)(元) 177.46

14. 全校开设课程总门数 1347.0

注：学年度内实际开设的本科培养计划内课程总数，跨学期讲授的同一门课程计 1 门

15. 实践教学学分占总学分比例(按学科门类、专业)(按学科门类统计参见表 6)

附表 5 各专业实践教学学分及实践场地情况

专业代码	专业名称	实践学分				实践场地		
		集中性实 践环节	实验 教学	课外科 技活动	实践环 节占比	专业实 验室数 量	实习实训基地	
							数量	当年接收 学生数
020302	金融工程	20.5	18.5	2.0	23.64	2	6	34
040106	学前教育	21.5	22.5	2.0	27.41	8	8	314
080208	汽车服务工程	21.5	32.0	2.0	31.2	9	7	120
080503T	新能源科学与工程	22.5	30.0	2.0	30.88	3	7	103
080604T	电气工程与智能控制	22.5	31.5	2.0	31.58	3	7	126
080701	电子信息工程	21.0	31.0	2.0	30.41	5	5	59
080715T	电信工程及管理	21.5	30.0	2.0	30.56	1	4	51
080802T	轨道交通信号与控制	22.5	29.0	2.0	30.47	1	7	54
080803T	机器人工程	23.0	28.0	2.0	30.54	9	4	59
080901	计算机科学与技术	22.5	30.0	2.0	32.31	9	10	771
080902	软件工程	22.5	30.0	2.0	31.34	10	5	99
081001	土木工程	22.5	30.0	2.0	30.52	6	15	137
081802	交通工程	23.0	28.0	2.0	30.09	3	3	21
082803	风景园林	22.5	30.5	2.0	31.36	0	6	0
120103	工程管理	22.0	25.0	2.0	28.06	3	15	153
120105	工程造价	23.0	29.0	2.0	30.86	5	14	135
120108T	大数据管理及应用	22.0	28.0	2.0	31.06	5	4	164
120109T	工程审计	22.5	29.0	2.0	30.29	1	6	55
120202	市场营销	20.5	20.0	2.0	25.31	2	3	29

专业代码	专业名称	实践学分				实践场地		
		集中性实践环节	实验教学	课外科 技活动	实践环 节占比	专业实 验室数 量	实习实训基地	
							数量	当年接收 学生数
120204	财务管理	20.5	18.0	2.0	23.48	2	9	163
120207	审计学	20.5	18.0	2.0	23.91	2	4	52
120210	文化产业管理	21.0	16.0	2.0	23.2	0	8	281
120410T	健康服务与管理	20.5	18.0	2.0	24.21	0	8	603
120601	物流管理	20.5	25.5	2.0	28.05	2	4	87
120801	电子商务	20.5	21.0	2.0	25.78	5	8	60
120902	酒店管理	20.5	19.5	2.0	25.16	6	5	32
130201	音乐表演	21.0	38.0	2.0	37.22	5	9	62
130204	舞蹈表演	20.0	41.5	2.0	38.32	8	6	133
130305	广播电视编导	21.0	31.0	2.0	32.81	2	11	256
130309	播音与主持艺术	21.0	36.0	2.0	35.96	6	14	320
130405T	书法学	20.5	37.0	2.0	35.49	2	6	42
130502	视觉传达设计	22.0	31.5	2.0	34.63	7	12	155
130508	数字媒体艺术	26.0	32.0	2.0	37.18	6	8	408
全校校均	/	21.67	27.73	2.00	30.09	10.39	3	155

16. 选修课学分占总学分比例（按学科门类、专业）（按学科门类统计参见表6）

附表6 各专业人才培养方案学时、学分情况

专业代码	专业名称	学时数					学分		
		总数	其中		其中		总数	其中	
			必修课占 比 (%)	选修 课占 比 (%)	理论 教学 占比 (%)	实验教 学占比 (%)		必修课占 比 (%)	选修 课占 比 (%)
130508	数字媒体艺术	2172.00	78.64	21.36	68.32	31.68	156.00	80.45	19.55
130502	视觉传达设计	2196.00	78.14	21.86	66.48	33.52	154.50	79.94	20.06
130405T	书法学	2176.00	79.41	20.59	70.04	29.96	162.00	79.63	20.37
130309	播音与主持艺术	2044.00	76.52	23.48	69.67	30.33	158.50	77.92	22.08
130305	广播电视编导	2048.00	76.76	23.24	73.44	26.56	158.50	77.92	22.08

专业代码	专业名称	学时数					学分数		
		总数	其中		其中		总数	其中	
			必修课占比 (%)	选修课占比 (%)	理论教学占比 (%)	实验教学占比 (%)		必修课占比 (%)	选修课占比 (%)
130204	舞蹈表演	2276.00	81.72	18.28	60.81	39.19	160.50	80.69	19.31
130201	音乐表演	2176.00	83.09	16.91	64.71	35.29	158.50	82.33	17.67
120902	酒店管理	2080.00	78.46	21.54	82.69	17.31	159.00	79.25	20.75
120801	电子商务	2112.00	79.55	20.45	81.82	18.18	161.00	80.12	19.88
120601	物流管理	2156.00	76.44	23.56	78.85	21.15	164.00	77.44	22.56
120410T	健康服务与管理	2080.00	80.00	20.00	83.85	16.15	159.00	80.50	19.50
120210	文化产业管理	2080.00	72.31	27.69	85.38	14.62	159.50	74.29	25.71
120207	审计学	2112.00	73.48	26.52	84.09	15.91	161.00	75.16	24.84
120204	财务管理	2160.00	72.59	27.41	84.44	15.56	164.00	74.39	25.61
120202	市场营销	2096.00	71.76	28.24	82.44	17.56	160.00	73.75	26.25
120109T	工程审计	2224.00	79.86	20.14	76.98	23.02	170.00	80.59	19.41
120108T	大数据管理与应用	2096.00	80.92	19.08	76.34	23.66	161.00	81.06	18.94
120105	工程造价	2192.00	78.83	21.17	76.64	23.36	168.50	79.82	20.18
120103	工程管理	2192.00	80.29	19.71	79.56	20.44	167.50	80.90	19.10
082803	风景园林	2208.00	79.71	20.29	75.72	24.28	169.00	80.18	19.82
081802	交通工程	2208.00	75.36	24.64	77.54	22.46	169.50	76.99	23.01
081001	土木工程	2256.00	84.40	15.60	76.60	23.40	172.00	84.30	15.70
080902	软件工程	2192.00	74.45	25.55	75.91	24.09	167.50	76.12	23.88
080901	计算机科学与技术	2112.00	75.00	25.00	75.00	25.00	162.50	76.31	23.69
080803T	机器人工程	2176.00	80.88	19.12	77.02	22.98	167.00	80.84	19.16
080802T	轨道交通信号与控制	2208.00	76.81	23.19	76.81	23.19	169.00	78.11	21.89
080715T	电信工程及管理	2224.00	82.01	17.99	76.26	23.74	168.50	82.20	17.80
080701	电子信息工程	2272.00	80.28	19.72	78.17	21.83	171.00	80.70	19.30
080604T	电气工程与智能控制	2240.00	82.14	17.86	75.36	24.64	171.00	82.46	17.54
080503T	新能源科学与工程	2224.00	82.01	17.99	76.62	23.38	170.00	82.35	17.65
080208	汽车服务工程	2264.00	81.27	18.73	76.33	23.67	171.50	81.63	18.37
040106	学前教育	2088.00	80.08	19.92	80.46	19.54	160.50	80.69	19.31
020302	金融工程	2176.00	76.47	23.53	84.19	15.81	165.00	77.58	22.42
全校校均	/	2167.15	78.52	21.48	76.56	23.44	164.15	79.32	20.68

17. 主讲本科课程的教授占教授总数的比例（不含讲座）62.5%，各专专业主讲本科课程的教授占教授总数的比例（不含讲座）参见附表 3。

18. 教授讲授本科课程占课程总门次数的比例 5.26%。

19. 各专业实践教学及实习实训基地及其使用情况参见附表 5。

20. 应届本科生毕业率 97.98%，分专业本科生毕业率见附表 7。

附表 7 分专业本科生毕业率

专业代码	专业名称	毕业班人数	毕业人数	毕业率 (%)
020302	金融工程	86	86	100.00
040106	学前教育	192	192	100.00
080208	汽车服务工程	30	29	96.67
080701	电子信息工程	71	71	100.00
080901	计算机科学与技术	236	227	96.19
080902	软件工程	282	276	97.87
081001	土木工程	145	140	96.55
081802	交通工程	15	15	100.00
120103	工程管理	145	139	95.86
120105	工程造价	155	145	93.55
120202	市场营销	43	43	100.00
120204	财务管理	462	456	98.70
120207	审计学	63	63	100.00
120601	物流管理	66	64	96.97
120801	电子商务	81	81	100.00
120902	酒店管理	22	21	95.45
130201	音乐表演	196	189	96.43
130204	舞蹈表演	186	186	100.00
130305	广播电视编导	192	190	98.96
130309	播音与主持艺术	310	299	96.45
130405T	书法学	159	159	100.00
130502	视觉传达设计	420	414	98.57
全校整体	/	3557	3485	97.98

21. 应届本科毕业生学位授予率 97.91%，分专业本科毕业生学位授予率见附表 8。



附表 8 分专业本科生学位授予率

专业代码	专业名称	毕业人数	获得学位人数	学位授予率 (%)
020302	金融工程	86	86	100.00
040106	学前教育	192	192	100.00
080208	汽车服务工程	29	29	100.00
080701	电子信息工程	71	67	94.37
080901	计算机科学与技术	227	221	97.36
080902	软件工程	276	259	93.84
081001	土木工程	140	139	99.29
081802	交通工程	15	14	93.33
120103	工程管理	139	135	97.12
120105	工程造价	145	143	98.62
120202	市场营销	43	43	100.00
120204	财务管理	456	456	100.00
120207	审计学	63	63	100.00
120601	物流管理	64	63	98.44
120801	电子商务	81	81	100.00
120902	酒店管理	21	20	95.24
130201	音乐表演	189	182	96.30
130204	舞蹈表演	186	182	97.85
130305	广播电视编导	190	185	97.37
130309	播音与主持艺术	299	287	95.99
130405T	书法学	159	156	98.11
130502	视觉传达设计	414	409	98.79
全校整体	/	3485	3412	97.91

22. 应届本科毕业生初次就业率 90.76%，分专业毕业生就业率见附表 9

附表 9 分专业毕业生去向落实率

专业代码	专业名称	毕业人数	去向落实人数	去向落实率
020302	金融工程	86	82	95.35
040106	学前教育	192	170	88.54
080208	汽车服务工程	29	27	93.10
080701	电子信息工程	71	64	90.14

专业代码	专业名称	毕业人数	去向落实人数	去向落实率
080901	计算机科学与技术	227	203	89.43
080902	软件工程	276	248	89.86
081001	土木工程	140	135	96.43
081802	交通工程	15	15	100.00
120103	工程管理	139	125	89.93
120105	工程造价	145	136	93.79
120202	市场营销	43	41	95.35
120204	财务管理	456	378	82.89
120207	审计学	63	57	90.48
120601	物流管理	64	64	100.00
120801	电子商务	81	81	100.00
120902	酒店管理	21	21	100.00
130201	音乐表演	189	159	84.13
130204	舞蹈表演	186	179	96.24
130305	广播电视编导	190	169	88.95
130309	播音与主持艺术	299	282	94.31
130405T	书法学	159	147	92.45
130502	视觉传达设计	414	380	91.79
全校整体	/	3485	3163	90.76

23. 体质测试达标率 95.88%，分专业体质测试合格率见附表 10。

附表 10 分专业体质测试合格率

专业代码	专业名称	参与测试人数	测试合格人数	合格率 (%)
020302	金融工程	304	289	95.07
040106	学前教育	1015	972	95.76
080208	汽车服务工程	168	166	98.81
080503T	新能源科学与工程	145	141	97.24
080604T	电气工程与智能控制	189	184	97.35
080701	电子信息工程	215	205	95.35
080715T	电信工程及管理	72	70	97.22
080802T	轨道交通信号与控制	47	47	100.00
080803T	机器人工程	111	111	100.00

专业代码	专业名称	参与测试人数	测试合格人数	合格率 (%)
080901	计算机科学与技术	826	796	96.37
080902	软件工程	1025	977	95.32
081001	土木工程	315	312	99.05
081802	交通工程	167	162	97.01
082803	风景园林	69	65	94.20
120103	工程管理	364	353	96.98
120105	工程造价	588	504	85.71
120108T	大数据管理与应用	276	275	99.64
120109T	工程审计	54	54	100.00
120202	市场营销	147	143	97.28
120204	财务管理	1550	1519	98.00
120207	审计学	319	317	99.37
120210	文化产业管理	69	69	100.00
120410T	健康服务与管理	108	107	99.07
120601	物流管理	248	230	92.74
120801	电子商务	326	306	93.87
120902	酒店管理	79	78	98.73
130201	音乐表演	719	678	94.30
130204	舞蹈表演	594	590	99.33
130305	广播电视编导	650	630	96.92
130309	播音与主持艺术	887	847	95.49
130405T	书法学	549	525	95.63
130502	视觉传达设计	1071	998	93.18
130508	数字媒体艺术	250	239	95.60
全校整体	/	13516	12959	95.88

24. 学生学习满意度（调查方法与结果）

25. 用人单位对毕业生满意度（调查方法与结果）

26. 其它与本科教学质量相关数据